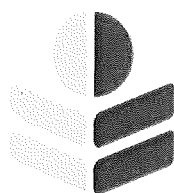


Letno poročilo 2023 o izvajanju javne službe zbiranja in odvoza odpadkov občina Miren - Kostanjevica



KOMUNALA

Nova Gorica d.d.

Vam bo pomagala



Pripravil:
Vodja PE Ravnanje z odpadki
Dario Rolih

Direktor:
Darko Ličen

KAZALO

KAZALO	2
OPREDELITEV TEHNOLOGIJE RAVNANJA Z ODPADKI	3
ZAKONODAJNI OKVIR RAVNANJA Z ODPADKI	3
UREDBA O EMBALAŽI IN ODPADNI EMBALAŽI – PROIZVAJALČEVA RAZŠIRJENA ODGOVORNOST	5
LOČENO ZBIRANJE ODPADKOV – ZBIRALNICE, ZBIRNI CENTRI, AKCIJE	7
AKCIJA ZBIRANJA NEVARNIH ODPADKOV IZ GOSPODINJSTEV	9
POGOJI IN TEHNOLOGIJA ZA LOČENO ZBIRANJE IN ODVOZ ODPADKOV	12
NAČIN DOLOČITVE ŠTEVILA ODVOZA ODPADKOV PO POSAMEZNIH KATEGORIJAH	16
VODENJE KATASTRA ZBIRNIH IN ODJEMNIH MEST ODPADKOV	16
OPTIMIZACIJA IN RACIONALIZACIJA SISTEMA ZBIRNIH MEST	19
VZDRŽEVANJE ZBIRNIH MEST IN PRANJE KONTEJNERJEV ZA BIORAZGRADLJIVE KUHINJSKE ODPADKE	19
POŽIGI, VANDALIZEM, NAPAČNO ODLAGANJE ODPADKOV	20
SPODBUJANJE LOČEVANJA ODPADKOV Z OSVEŠČANJEM PREBIVALSTVA, PONOVNA UPORABA PREPREČAVANJE ODPADKOV	23
ZC CERO NOVA GORICA	28
DOVOZ ODPADKOV NA CENTER ZA RAVNANJE Z ODPADKI NOVA GORICA	29
DOVOZ ODPADKOV NA ZBIRNI CENTER CERO S STRANI FIZIČNIH OSEB	30
DOVOZ ODPADKOV NA ZBIRNI CENTER CERO S STRANI PRAVNIH OSEB	30
PREDVIDENI POSTOPKI RAVNANJA Z ODPADKI	30
DRUGO RAVNANJE Z ODPADKI NA CERO IN VZDRŽEVANJE CERO NOVA GORICA	31
LETNO POROČILO O ZBRANIH ODPADKIH V LETU 2023	34

ZAKONODAJNI OKVIR RAVNANJA Z ODPADKI

STANJE NA PODROČJU ODPADKOV V SLOVENIJI

Enako kot po vsem svetu tudi pri nas količina odpadkov narašča. V povprečju ustvarimo v Sloveniji nekaj več kot 8 milijonov ton odpadkov na leto, od tega več kot milijon ton komunalnih, kar znese 495 kilogramov na prebivalca. Med komunalnimi odpadki je za 6.700 ton nevarnih komunalnih odpadkov, vendar nam uspeva to količino zmanjševati.

Večina komunalnih odpadkov je v preteklosti končala na odlagališčih. S spremembo zakonodaje, političnimi instrumenti in vzpostavitvijo centrov za ravnanje s komunalnimi odpadki smo trend obrnili, saj sta delež ločeno zbranih odpadkov in stopnja recikliranja pričela naraščati.

UČINKOVITA RABA NARAVNIH VIROV SKOZI KONCEPT KROŽNEGA GOSPODARSTVA

Spodbujanje trajnostnega gospodarjenja z naravnimi viri in njihovo učinkovito rabo, predvsem s podporo prehodu v tako imenovano krožno gospodarstvo, je ključnega pomena pri ravnanju z odpadki. Tako preprečevanje nastajanja odpadkov kot tudi priprava za ponovno uporabo in recikliranje omogočata proizvodnjo izdelkov iz že uporabljenih virov, kar pomembno zmanjša potrebo po naravnih virih. Posledično se v določenem obsegu zmanjšajo tudi raba energije in dodatni vplivi na okolje. Za prehod na strategijo krožnega ravnanja z viri so potrebne celovite spremembe, ki vključujejo celoten življenjski cikel izdelka, vključno z njegovo zasnovo in izbiro materiala, ne samo faze po prenehanju njegove uporabe.

Ko snov ali predmet postane odpadek, začne zanj veljati zakonodaja s področja ravnanja z odpadki. V Sloveniji sledimo na tem področju temeljnim evropskim usmeritvam, katerih skupni cilj je, da preprečijo nastajanje odpadkov ali pa zmanjšajo količino obstoječih. Pri nastajanju odpadkov in ravnanju z njimi se kot prednostni vrstni red upošteva hierarhija ravnanja z odpadki: preprečevanje odpadkov, priprava za ponovno uporabo, recikliranje, drugi postopki predelave (na primer energetska predelava) in odstranjevanje. Za učinkovito in lažjo izpeljavo vseh teh procesov je nujno, da odpadke pravilno ločujemo že na mestu njihovega nastanka. Pri ravnanju z odpadki se poleg okoljskega vidika upošteva tudi ekonomska upravičenost procesov.

STROŠEK OBREMENJEVANJA OKOLJA NOSI POVZROČITELJ

Najstarejše okoljsko načelo plačila za obremenjevanje določa, da povzročitelj obremenitve krije vse stroške predpisanih ukrepov za preprečevanje in zmanjševanje onesnaževanja ter tveganja za okolje, rabo okolja ter odpravo posledic obremenjevanja okolja, vključno s stroški izvedbe preprečevalnih in sanacijskih ukrepov v primeru okoljske škode.

Za namene preprečevanja odpadkov, vključno s ponovno uporabo proizvodov ter priprave za ponovno uporabo, recikliranja in drugih načinov predelave odpadkov, ki nastanejo po uporabi določenih proizvodov, se lahko za proizvajalca takih proizvodov predpišemo proizvajalčeva razširjena odgovornost. Ta določa njegove obveznosti skozi celoten življenjski cikel proizvoda, pri čemer so uporabnikom najbolj znane tiste po izteku rabe proizvoda. Ravnanje z odpadki v okviru proizvajalčeve razširjene odgovornosti je trenutno uveljavljeno za naslednje masne tokove odpadkov: embalažo, električno in elektronsko opremo, prenosne baterije in akumulatorje, nagrobne sveče, fitofarmaceutvska sredstva, ki vsebujejo nevarne snovi, in zdravila ter za izrabljene gume in vozila.

Ravnanje z odpadki podrobneje usmerjajo še:

➤ Zakon o varstvu okolja ZVO-2, Celovita ureditev ravnanja z odpadki – dosedanja zakonska ureditev je bila podnormirana, večino pravil so določali podzakonski predpisi. ZVO-2 zdaj področje odpadkov ureja celovito, hkrati pa z novo ureditvijo bistveno deregulira in poenostavlja upravne postopke, povezane z odpadki (predvsem z zbiranjem odpadkov). Dosedanja ureditev v Uredbi o odpadkih je namreč zahtevala za zbiranje odpadkov bistveno več, kot od Slovenije zahteva Direktiva o odpadkih. Kljub obsežni pravni regulaciji in kompleksnim upravnim postopkom pa ni bil dosežen temeljni cilj, to je odgovorno ravnanje z odpadki.

V primeru neustreznega ravnanja z odpadki in čezmerne obremenitve okolja zaradi odstopa od pravil ravnanja ter morebitnega nastanka okoljske škode ima država možnost poseči v njihovo premoženje in s tem poplačati sanacijo ali vsaj del sanacije. Omejeno je prekomerno veriženje predajanja odpadkov od zbiralca do zbiralca. Določena je odgovornost vseh vpletenih v primeru odmetavanja odpadkov v naravo (kriv je tudi tisti, ki naroča in organizira odmetavanje). Določena je obveznost zavarovanja odgovornosti za nastanek okoljske škode zaradi povzročitve nenadnega onesnaženja.

ZVO-2 uvaja nov sistem proizvajalčeve razširjene odgovornosti (PRO). Bistvo predlagane ureditve je zagotoviti, da bodo proizvajalci nosili vse stroške, povezane z odpadki iz svojih proizvodov, in da bodo ti stroški čim nižji. Zato ni dovolj zagotoviti, da bodo odpadki - npr. odpadna embalaža - pobrani v celoti, kar bo zagotovila sprememba Uredbe o odpadkih, temveč zagotoviti ustrezno ravnanje z njimi v nadaljnjem procesu, to je zagotoviti njihovo recikliranje oziroma druge vrste predelave.

Glavne značilnosti ureditve:

- jasna ločitev organizacije in obdelovalcev. Ti ne smejo imeti kapitalske udeležbe v organizaciji,
- neprofitnost organizacije,
- ena organizacija za en masni tok - eno vrsto odpadkov. Dosedanji sistem, ki je omogočal več organizacij, se v praksi namreč izigrava, tudi zaradi slabega nadzora države. Sistem z eno organizacijo pa ne bo več omogočal izigravanja. Bojazen, da bodo zaradi "monopolnega" položaja ene organizacije stroški za proizvajalce višji, je odveč, ker bodo organizacijo upravljali sami proizvajalci, država pa bo morala seveda kljub temu boljše izvajati nadzor,
- organizacija opravlja naloge za proizvajalce, vendar pa deluje tudi v javnem interesu (doseganje okoljskih ciljev).

Novi zakon ureja **ukrepanje v primeru čezmerne obremenitve** okolja zaradi odstopa od pravil ravnanja (primer: odložitev blata iz komunalnih čistilnih naprav na občutljivem območju, npr. vodovarstvenem) in zaradi tega pride do obremenitve okolja, ki ima takoj ali kasneje za posledico neposredno ali posredno ogrožanje življenja ali zdravja ljudi ali kakovosti okolja. Ukrepa se po sistemu, ki velja v primeru okoljske nesreče. S to ureditvijo bo doseženo najhitrejše možno ukrepanje, hkrati pa se v primeru okoljske škode nadaljevanje rešuje z izdajo sanacijske odločbe.

Urejena je možnost odstranitve odlagališča odpadkov, s čimer bo omogočena predelava še uporabnih odloženih odpadkov (krožno gospodarstvo) in omogočena nova raba prostora. Ta

ureditev bo omogočala tudi odstranitev odlagališča na podlagi inšpekcijske odločbe v primeru prekomernega onesnaževanja okolja zaradi odlagališča ali iz drugih razlogov.

Prenovljena je ureditev inšpekcijskega nadzora, ki bo omogočala učinkovitejše delo okoljskih inšpektorjev.

Prenovljene so kazenske določbe, kar bo omogočilo bolj učinkovito doseganje temeljnega cilja kaznovanja – generalne preprečitve, torej preprečevanja ravnanj, ki lahko negativno vplivajo na okolje.

➤ Uredba o odpadkih se uporablja za vse odpadke, razen če je s posebnim predpisom za posamezno vrsto ali tok odpadkov drugače določeno.

Hierarhija ravnanja z odpadki zajema:

1. preprečevanje,
2. priprava za ponovno uporabo,
3. recikliranje,
4. drugi postopki predelave (npr. energetska predelava) in
5. odstranjevanje odpadkov

Odstopanje od hierarhije je mogoče le za posamezne tokove odpadkov, za katere je tako določeno s posebnimi predpisi

➤ PROGRAM RAVNANJA Z ODPADKI in PROGRAM PREPREČEVANJA ODPADKOV, (April 2022)

➤ Uredba o obvezni občinski gospodarski javni službi zbiranja komunalnih odpadkov

➤ Odlok o izvajanju gospodarskih javnih služb s področja ravnanja s komunalnimi odpadki

➤ Uredba o odpadkih

Uredba o embalaži in odpadni embalaži – Proizvajalčeva razširjena odgovornost

Koncept razširjene odgovornosti proizvajalcev se v praksi najpogosteje izvaja s prenosom obveznosti na skupne sheme, ki potem v proizvajalčevem imenu zagotavljajo ustrezno ravnanje s proizvodi, ko jih potrošnik enkrat odvrže. V večini primerov je namreč praktično nemogoče, da bi proizvajalci, ki dajejo na trg izdelke za katere velja proizvajalčeva podaljšana odgovornost, sami zagotavljali ustrezno ravnanje s proizvodom v fazi, ko ga potrošnik enkrat zavrže.

Embalaža so vsi izdelki iz katerega koli materiala (papir/karton, plastika, kovina, steklo, drugo), namenjeni temu, da blago (surovina ali izdelki) obdajajo ali držijo skupaj zaradi hranjenja ali varovanja, rokovanja z njim, njegove dostave ali predstavitve na poti od embalerja do končnega uporabnika.

Embalaža so tudi:

1. izdelki, za katere se da očitno ugotoviti, da bo iz njih v nadaljnjih postopkih (npr. konfekcioniranje) izdelana embalaža, uporabljena za namene iz prejšnjega odstavka,
2. nevračljivi predmeti, uporabljeni za namene iz točke a), in pomožna sredstva za embaliranje, ki se uporabljajo za ovijanje ali povezovanje blaga, zlasti za pakiranje, nepredušno zapiranje, pripravo za odpremo in označevanje blaga, in
3. predmeti, ki ustrezajo merilom iz priloge 1, ki je sestavni del te uredbe.

Podjetje, ki daje prvič na trg Republike Slovenije embalažo, skupaj z embaliranimi produkti, je dolžno zagotoviti tudi ravnanje s to embalažo kasneje, torej, ko bo le-ta postala odpadna embalaža. Poenostavljeno – ko daje podjetje prvič na trg embalirano blago, je dolžno poskrbeti, da bo za to embalažo ustrezno poskrbljeno, ko bo enkrat postala odpadna embalaža.

S sprejetjem nove uredbe so zavezane k zagotavljanju ustreznega ravnanja z odpadno embalažo vse pravne osebe in podjetniki posamezniki, ki z opravljanjem svoje dejavnosti dajejo embalažo prvič na trg RS na vsaj enega izmed naslednjih načinov:

1. Embaliranje/pakiranje

Podjetje embalira izdelke v Sloveniji oziroma jih pod njegovo blagovno znamko embalira drugo podjetje ter te embalirane izdelke proda v Sloveniji ali jih samo uporabi.

Primer: Podjetje je proizvajalec čokolade.

Uvoz oz. pridobivanje embaliranega blaga

Podjetje iz tujine (EU ali tretje države) pridobiva embalirano blago, ki ga proda naprej na slovenski trg oz. ga uporabi samo kot končni uporabnik.

Primer: Podjetje v tujini nabavlja že embalirane čokolade.

Uvoz oz. pridobivanje (t. i. servisne) embalaže

Podjetje iz tujine (EU ali tretje države) pridobiva embalažo, ki je namenjena za polnjenje na prodajnem mestu in jo prodaja na slovenskem trgu.

Primer: Podjetje v tujini nabavlja embalažo, ki je namenjena za polnjenje na prodajnem mestu.

Proizvodnja (t. i. servisne) embalaže

Podjetje je proizvajalec embalaže, ki je namenjena za polnjenje na prodajnem mestu in se bo prodajala na slovenskem trgu.

Primer: Podjetje proizvaja škatle za pice, lončke za kavo za na pot, papirnate vrečke za kruh, škatle za hrano za s sabo, ki jih bo prodajalo gostincem, trgovinam ipd. v Sloveniji.

LOČENO ZBIRANJE ODPADKOV – zbiralnice, zbirni centri, akcije

Ločene frakcije odpadkov se zbirajo v posameznih zbirnih posodah na ekoloških otokih ali zbirnih centrih.

V gospodinjstvu se lahko ločuje papir in karton, embalaža iz plastike in kovin, steklena embalaža. Zbrana embalaža iz plastike in kovin ter papir in karton naj zasedeta kar najmanj prostora, zato se:

- papir, škatle in votlo kartonsko embalažo poravnava in zloži,
- plastenke stisne, zloži in se jih zapre, da bodo zaprte tudi ostale,
- stisne tudi pločevinke in tetrapake, lončke se nalaga enega v drugega.

Biološki kuhinjski odpadki se zbirajo v manjši plastični posodi ali v biorazgradljivih vrečkah. Redno se jih

odlaga v ustrezne zabojnike za biorazgradljive kuhinjske odpadke (120l-240l kanta rjave barve).

Biorazgradljive odpadke (zeleni odrez) se zreže na velikost, da se jih lahko nemoteno odloži v zabojnik za tovrstne odpadke (1100l zabojnik rjave barve).

Nevarne odpadke se zbira v okviru akcije zbiranja nevarnih odpadkov iz gospodinjstev, ki se izvaja dvakrat letno v skladu z občinskim odlokom in zakonodajo, prav tako pa je oddaja nevarnih odpadkov mogoča na Centru za ravnanje z odpadki Nova Gorica.

- **Ekološki otok** je zbiralnica je prostor, na katerem so nameščeni zabojniki za prepuščanje določenih ločenih frakcij



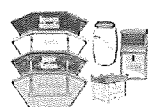
Slika: Polpotopni zabojniki za odpadke

Zbrane odpadke odpeljemo v center za ravnanje z odpadki Nova Gorica. Od tam se odpadke odda pooblaščenim podjetjem, ki odpadke prevzamejo in jih odpeljejo v nadaljnjo obdelavo.

- Prezemno mesto je mesto, na katerem izvajalec javne službe prevzame komunalne odpadke, ki mu jih uporabniki prepustijo po sistemu od vrat do vrat. Sistem od vrat do vrat je sistem prepuščanja določenih komunalnih odpadkov, pri katerem je prezemno mesto za prepuščanje teh odpadkov namenjeno določenim znanim uporabnikom;

- Zbirni center je objekt za prevzemanje odpadkov, vključno z njihovim predhodnim sortiranjem in predhodnim skladiščenjem za namene prevoza do naprave za obdelavo odpadkov.

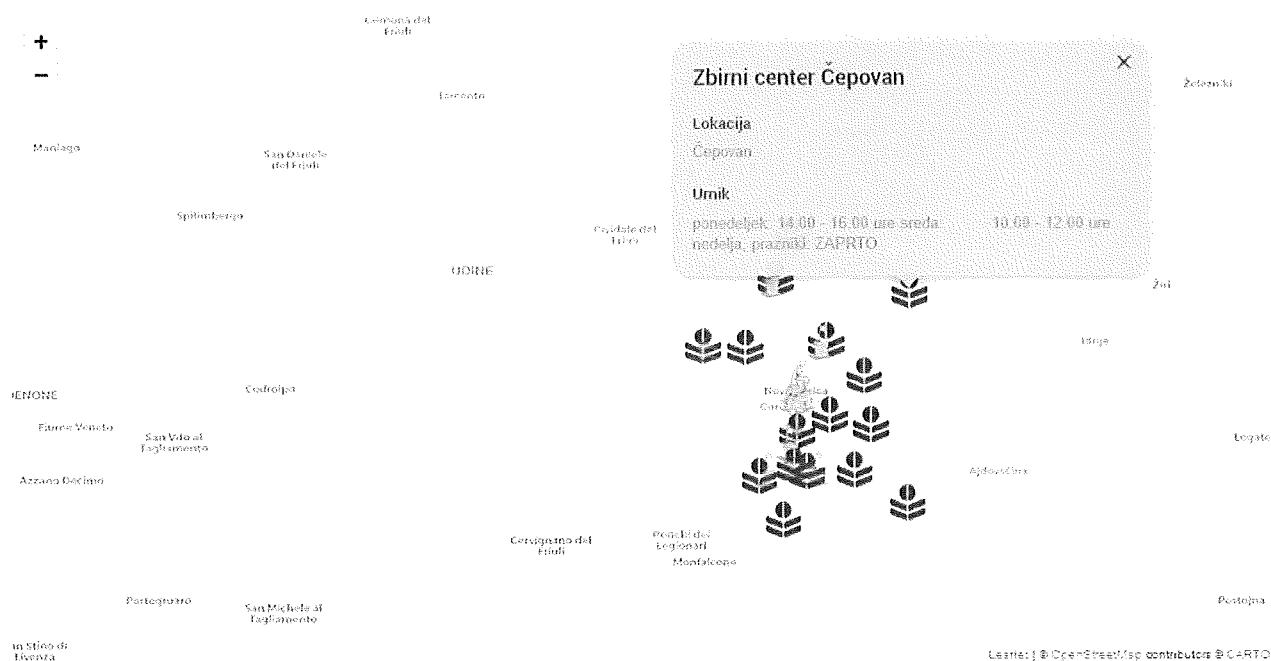
Zbirni center je obveznost vsake občine. Na območju vsake občine mora biti za izvajanje javne službe zbiranja en zbirni center. Zbirnega centra ni treba urediti na območju občine, ki ima manj kot 3.000 prebivalcev oziroma če je v okviru javne službe zbiranja zagotovljeno, da lahko izvorni povzročitelji komunalnih odpadkov prepuščajo komunalne odpadke v zbirnem centru na območju druge občine ter – javno službo zbiranja v obeh občinah izvaja isti izvajalec javne službe in se občini dogovorita o skupni uporabi tega zbirnega centra ali je ta zbirni center skupna infrastruktura lokalnega pomena obeh občin. Za vsako naselje z več kot 20.000 prebivalci je potrebno urediti en zbirni center, za naselje z več kot 100.000 prebivalci pa enega na vsakih 80.000 prebivalcev. Prevzem odpadkov v ZC najmanj 30 ur na teden, od tega najmanj 10 ur po 15. uri in najmanj dve soboti na mesec po štiri ure. Zahtevanim kriterijem ustreza zbirni center CERO Nova Gorica.



Zbirni centri



Zbiralniki odpadnega jedilnega olja



SLIKE ZBIRNEGA CENTRA



Slika: prikaz lokacij zbirnih centrov z urniki obratovanja.(<https://www.komunala-ng.si/zbirni-centri/>)

Zbirni center je opremljen za ločeno zbiranje:

- papirja in lepenke vseh vrst in velikosti, vključno z odpadno embalažo iz papirja in lepenke,
- stekla vseh velikosti in oblik, vključno z odpadno embalažo iz stekla,
- plastike, vključno z odpadno embalažo iz plastike ali sestavljenih materialov,
- odpadkov iz kovin, vključno z odpadno embalažo iz kovin,
- lesa, vključno z odpadno embalažo iz lesa,
- oblačil,
- tekstila,
- odpadnih zdravil,
- jedilnega olja in maščob,
- barv, črnila, lepil in smol, ki ne vsebujejo nevarnih snovi,
- detergentov, ki ne vsebujejo nevarnih snovi,
- baterij in akumulatorjev, ki niso razvrščene v skupine 16 06 01, 16 06 02 ali 16 06 03 v klasifikacijskem seznamu odpadkov, določenem v predpisu o ravnanju z odpadki,
- električne in elektronske opreme, ki ne vsebuje nevarnih snovi,
- kosovnih odpadkov in
- biorazgradljivih kuhinjskih odpadkov.
- avtomobilskih pnevmatik do 50kg







Preglednica : Urniki zbirnih centrov v letu 2022

OBČINA	PONEDELJEK	TOREK	SREDA	ČETRTEK	PETEK	SOBOTA
BRDA - Hum- ZA KULTURNIM DOMOM		Od 10.00 do 12.00		Od 14.30 do 18.00		Od 10.30 do 12.00
BRDA- Dobrovo- POD GOSTILNO 25. MAJ		Od 10.00 do 12.00		Od 14.30 do 18.00		Od 7.00 do 10.00
KANAL OB SOČI – Bodrež - SMER BODREŽ		Od 14.00 do 17.00				Od 7.00 do 09.30
KANAL OB SOČI - ANHOVO				Od 10.00 do 13.00		OD 10.00 do 12.00
MIREN KOSTANJEVICA - Bilje - POČIVALA	Od 14.00 do 17.00			Od 11.00 do 13.00		
MIREN KOSTANJEVICA - Kras - PRED KOSTANJEVICO	Od 14.00 do 17.00				Od 10.00 do 12.00	Od 10.30 do 12.00
MIREN KOSTANJEVICA - Miren - NA KONCU MIRNA			Od 14.00 do 17.00		Od 10.00 do 12.30	Od 7.00 do 10.00
NOVA GORICA - Branik - ZA DVORANO		Od 10.00 do 12.00		Od 14.00 do 17.00		
NOVA GORICA - Grgar- SMER ČEPOVAN			Od 10.00 do 12.00		Od 14.00 do 17.00	
NOVA GORICA - Prvačina - PRI POKOPALIŠČU		Od 14.00 do 17.00		Od 10.00 do 12.00		
NOVA GORICA - Rožna Dolina - CERO NOVA GORICA	Od 9.00 do 17.00	Od 9.00 do 17.00	Od 9.00 do 17.00	Od 9.00 do 17.00	Od 9.00 do 17.00	Od 8.00 do 13.00
NOVA GORICA - TRNOVO NOVO NASELJE NA KONCU		Od 10.00 do 12.00			Od 14.00 do 17.00	
NOVA GORICA - Šempas- PRI STARI ŠOLI	Od 10.00 do 12.00		Od 14.00 do 17.00			Od 10.30 do 12.00
NOVA GORICA - ČEPOVAN	Od 14.00 do 16.00		Od 10.00 do 12.00			
RENČE VOGRSKO – Renče - PRI GORIŠKIH OPEKARNAH	Od 10.00 do 12.00		Od 14.00 do 17.00			Od 7.00 do 10.00

Akcija zbiranja nevarnih odpadkov iz gospodinjstev

Akcija zbiranja nevarnih odpadkov se izvaja dvakrat v letu v vseh občinah na območju delovanja in sicer v pomladanskem in jesenskem času. Kraj in čas pobiranja nevarnih odpadkov iz gospodinjstev na posameznih lokacijah je javno objavljen v skladu z zakonodajo. Na akciji se zbirajo vse nevarne snovi, kot so odpadne barve, baterije, odpadna škropiva, zdravila in podobno. Nevarne snovi lahko občani oddajo tudi izven časa poteka akcije zbiranja nevarnih odpadkov in sicer na CERO Nova Gorica.

AKCIJA ZBIRANJA IN ODSTRANJEVANJA NEVARNIH IN KOSOVNIH ODPADKOV IZ GOSPODINJSTEV

DAN	Datum	Kraj	Lokacija	Od ure:	Do ure:
Občina Kanal					
PONEDELJEK 2. 10. 2023					
	KAL NAD KANALOM	odcep Kačja Draga		14:30	15:10
	LEVPA	pri večnamenskem objektu		15:25	15:40
	ROČINJ	pri pokopališču		15:55	16:10
	KAMBREŠKO	pri eko otoku		16:25	16:40
	LIG	bivše kontejnersko mesto pred vasjo		16:55	17:15
	PLAVE	na železniški postaji		17:40	18:00
Občina Brda					
TOREK 3. 10. 2023					
	SENIK	pri odcepu za Korado		13:45	14:15
	NEBLO	pri mostu		14:45	15:00
	DOBROVO	zbirni center pod gostilno		15:15	15:30
	MEDANA	pri pokopališču		15:45	16:00
	VIPOLZE	pri nošom. igrišču		16:15	16:30
	ŠMARTNO	na placu		16:45	17:00
	KOJSKO	pri eko otoku pod cesto (pri združnem domu)		17:15	17:30
	HUM	pri zbirnem centru		17:45	18:00
Občina Renče - Vogrsko					
SREDA 4. 10. 2023					
	BRANIK (MONG)	zbirni center za gostilno		14:00	14:30
	DORNBERK (MONG)	pri železniški postaji		14:40	15:10
	GRADIŠČE NAD PRVAČINO	eko otok na začetku vasi		15:20	15:50
	PRVAČINA (MONG)	za združnim domom		16:00	16:30
	VOGRSKO	pri združnem domu		16:45	17:15
	VOLČJA DRAGA	eko otok pri železniški postaji		17:20	18:10
	BUKOVICA	pri dvorani		18:15	18:30
	RENČE	parkirišče pri eko otoku za OS		18:35	19:05
Občina Miren - Kostanjevica					
ČETRTEK 5. 10. 2023					
	LIPA	na placu		13:30	14:00
	TEMNICA	pri cerkvi		14:15	14:30
	VOJŠČICA	pri gostilni		14:45	15:00
	SELA NA KRASU	pri avtobusni postaji		15:15	15:30
	KOSTANJEVICA	pri eko otoku pri igrišču		15:45	16:00
	OPATJE SELO	pri trgovini (lokacija prejšnjega BS Petrola)		16:15	16:30
	MIREN	pri OS Miren		16:45	17:00
	OREHOVLJE	v javi		17:10	17:25
	BILJE	za dvorano		17:35	18:00
Mestna občina Nova Gorica					
PETEK 6. 10. 2023					
	RAVNICA	pri pokopališču		14:00	14:15
	TRNOVO	pri trgovini		14:30	14:45
	LOKVE	pri smučišču		14:50	15:05
	ČEPOVAN	pri trgovini		15:15	15:30
	LOKOVEC	pri tovarni		15:35	15:50
	BANJŠICE	pri bivši trgovini		16:00	16:15
	GRGARSKE RAVNE	pri krajevni skupnosti		16:25	17:40
	GRGAR	eko otok nasproti pokopališču		17:55	18:25
SOBOTA 7. 10. 2023					
	KROMBERK	parkirišče pod cerkvijo		7:30	8:00
	NOVA GORICA	Gradnikova na sredini (pri eko otoku)		8:10	9:10
	NOVA GORICA	Ledine pri parku		9:20	9:50
	NOVA GORICA	Trubarjeva za vrtcem		10:00	10:30
	SOLKAN	Parkirišče pred mostom za Brda		10:40	11:10
	ROŽNA DOLINA	parkirišče za marketom		11:20	11:50
	OZELJAN	pri marketu		12:10	12:40
	ŠEMPAS	pri pošti		12:50	13:20

Nevarni odpadki so odpadki, ki imajo eno ali več lastnosti nevarnih snovi. Zahtevajo se posebej pazljivo ravnanje in poostren nadzor zaradi možnih škodljivih vplivov na zdravje ljudi ali okolje. Tudi ko nevarne snovi niso več uporabne, moramo poskrbeti, da ne pridejo v stik z okoljem ali ljudmi.

Nasveti za ravnanje s tovrstnimi odpadki: nevarne odpadke hranimo v originalni embalaži, na suhem, varnem in otrokom nedostopnem mestu.

- nevarni odpadki se med seboj ne smejo mešati, saj lahko pride do nepredvidene reakcije med različnimi snovmi,
- nevarnih odpadkov nikoli ne odstranjujemo ali uničujemo na kakršenkoli drugačen način, kot le v organiziranih akcijah.

Pri prepoznavanju nevarnih odpadkov so nam lahko v pomoč simboli, ki jih najdemo na njihovi embalaži:



V AKCIJI ZBIRAMO NASLEDNJE KOMUNALNE NEVARNE ODPADKE IZ GOSPODINJSTVA:

- BARVE, LAKI, ČRNILA, LEPILA, SMOLE, KITI, DETERGENTI, ČISTILA,
- KOZMETIČNA IN PRALNA SREDSTVA,
- TOPILA, RAZREDČILA, KISLINE, BAZE,
- FOTOKEMIČALIJE,
- PESTICIDI, BIOCIDI,
- ODPADNA ZDRAVILA,
- ČISTILNA, KOZMETIČNA IN PRALNA SREDSTVA,
- BATERIJE IN AKUMULATORJE,
- ONESNAŽENO EMBALAŽO IZ LESA, STEKLA, PLASTIKE, PAPIRJA IN KOVIN,
- RADIJE, TV, RAČUNALNIKE, ELEKTRONSKO OPREMO IN FLUORESCENTNE CEVI,
- JEDILNA OLJA IN MAŠČOBE TER MANJŠO KOLIČINO AVTOMOBILSKIH ODPADNIH OLJ (Do 10 litrov).

Baterije in stara zdravila (brez kartonske embalaže) prinesite ločeno od ostalih nevarnih in posebnih odpadkov.

Tekočine prinesite **le v zaprtih** posodah!

V AKCIJI ZBIRAMO NASLEDNJE KOSOVNE ODPADKE IZ GOSPODINJSTVA:

pohišstvo, večji kosi lesa, preproge, vzmetnice, kovine, večji gospodinjski aparati (pečice, štedilniki), večji kosi plastik in embalaže. Dostavite jih lahko v vam najbližji zbirni center.

Odpadnih pnevmatik, azbestnih in drugih gradbenih odpadkov ne zbiramo v sklopu te akcije!

OBČANE OBVEŠČAMO, DA JE ODDAJA KOSOVNIH IN NEVARNIH ODPADKOV BREZPLAČNA!

V AKCIJI NE PREVZEMAMO NEVARNIH IN KOSOVNIH ODPADKOV, KI IZHAJAJO IZ DEJAVNOSTI! Oddate jih lahko posebej po predhodnem dogovoru oz. sklenjeni pogodbi.

ODDAJA ODPADKOV NA ZBIRNIH CENTRIRIH JE V ČASU URNIKA.

POMLADI 2024 BO NASLEDNJA AKCIJA ZBIRANJA NEVARNIH IN KOSOVNIH ODPADKOV IZ GOSPODINJSTEV.

LOČUJMO | VARUJMO



KOMUNALA
Komunalna Nova Gorica d.d.



Slika: Obvestilo za akcije zbiranja nevarnih in kosovnih odpadkov

Šifra tipa odpadka	Opis	Vsota
20 01 13*	Topila	12
20 01 19*	Pesticidi	8
20 01 26*	Olja in maščobe, ki niso navedene pod 20 01 25	316
20 01 27*	Barve, tiskarske barve, lepila in smole, ki vsebujejo nevarne snovi	23
20 01 29*	Čistila (detergenti), ki vsebujejo nevarne snovi	24
20 01 32	Zdravila, ki niso navedeni pod 20 01 31	1
20 01 33*	Baterije in akumulatorji, ki so navedni pod 16 06 01, 16 06 02 ali 16 06 03 ter nesortirane baterije in akumulatorji, ki vsebujejo te baterije in akumulatorje	48
20 01 35*	Zavržena električna in elektronska oprema, ki vsebuje nevarne snovi in ni navedena pod 20 01 21 in 20 01 23 (7)	278
20 01 36	Zavržena električna in elektronska oprema, ki ni navedena pod 20 01 21, 20 01 23 in 20 01 35	213
Skupna vsota		923

Preglednica: Letna količina nevarnih odpadkov zbranih v akcijah zbiranja nevarnih odpadkov iz gospodinjstev.



Slika: Skladišče nevarnih odpadkov na ZC CERO ter utrinek akcije zbiranja nevarnih odpadkov

POGOJI IN TEHNOLOGIJA ZA LOČENO ZBIRANJE IN ODVOZ ODPADKOV

Ločeno zbiranje in odvoz odpadkov na zbirnih centrih

Pobiranje ločenih frakcij odpadkov iz ekoloških otokov in iz zbirnih centrov je različno. Na zbirnih centrih so večinoma večji kontejnerji prostornine 5-7 m³, ki se odvažajo s posebnim vozilom, t.i. samonakladalcem z žerjavom.

Zbiranje posameznih ločeno zbranih frakcij poteka z različnimi vozili. Kot že zgoraj opisano se kotalni prekucniki uporabljajo za zbiranje papirja, stekla ali plastike, medtem ko je za odvoz kosovnih odpadkov potreben samonakladalec. Samonakladalec je namensko vozilo, prirejeno za zbiranje poleg kosovnih tudi kovinskih, lesenih in drugih odpadkov. Samonakladalec prevaža kontejnerje prostornine 5 do 7 m³ s sistemom ročnega zbiranja in fiksnim kesonom. Sistem takega zbiranja se uporablja na zbirnih centrih ali pri občanah (po naročilu).

Medtem, ko lahko samonakladalci le manevrirajo kontejner tako, da ga naložijo in odpeljejo na izpraznitev, pa lahko tisti, opremljeni z žerjavom, tudi pobirajo posamezne kose odpadkov.



Slika: Samonakladalec z žerjavom in kotalni prekucnik

Ločeno zbiranje in odvoz zvoncev za ločene frakcije papirja in kartona, mešane embalaže iz plastike in kovin ter steklene embalaže

Na zbiralnicah oz. ekoloških otokih se je uveljavil sistem, kjer ločene frakcije prebivalci oddajajo v posebnih posodah, imenovanih »zvonovi«. Posoda se imenuje zvon zaradi same oblike in načina praznjenja. Posoda ima na dnu dve loputi, ki se ob praznjenju odpreta. Prostornine zvonov se gibljejo od 1.230 do 3.300 litrov, med seboj pa se razlikujejo tako po oblikah, barvah kot po materialih, iz katerih so izdelani.

Zvonovi se praznijo s posebnim vozilom, imenovanim prikoličar oz. kotalni prekucnik. Vozilo je prepoznavno po dveh značilnih delih, in sicer po dvizni roki in kovinskem kontejnerju. Slednji je v zadnjem delu vozila in voznik ga lahko zamenja s pomočjo hidravlične roke s kljuko. Dvizno roko, ki je pritrjena na kotalni prekucnik, uporabljamo za pobiranje zvonov, saj z njo dvignemo in izpraznimo vsebino zvona v keson. Upravljavec dvigne zvon in ga prenese nad keson, kjer se zvon izprazni, ko upravljavec sprostí žično vrvi. Na spodnjem delu zvona se posledično odpre dvodelna loputa in vsebina pade v keson.

Za pobiranje ločenih frakcij je lahko na vozilu eno ali dvo-prekatni keson skupne prostornine 30 m³. Eno-prekatni keson uporabljamo na območjih z gosto postavljenimi zbirnimi mesti, kar je značilno za Novo Gorico z okolico, medtem ko na ostalih območjih uporabljamo dvo-prekatni keson. Z eno-prekatnim kesonom pobiramo le eno ločeno frakcijo in sicer embalažo, papir ali steklo. Dvo-prekatni keson pa uporabljamo za sprotno pobiranje dveh frakcij, pri čemer je ena frakcija v enem, druga pa v drugem prekatu. Na sliki sta prikazani vozili z eno-prekatnim in dvo-prekatnim kesonom.

Vse posode so atestirane po specifikacijah proizvajalca in onemogočajo onesnaženje pri prevozu, nakladanju oziroma pretovoru. Omogočajo enostavno praznjenje in ekonomsko upravičeno delovanje glede količine posamezne frakcije odpadkov.



Slika: Prikoličar z dvo-prekatnim kotalnim zabojnikom ter namensko vozilo za stiskanje ločeno zbranega papirja in kartona ter mešane embalaže iz plastike in kovin

Zbiranje mešanih komunalnih odpadkov

Mešane komunalne odpadke zbiramo v temno zelenih 1110 litrskih ali 240 litrskih posodah. Smetarska vozila uporabljamo za pobiranje mešanih komunalnih odpadkov in za nekatere ločene frakcije odpadkov (npr. folija).

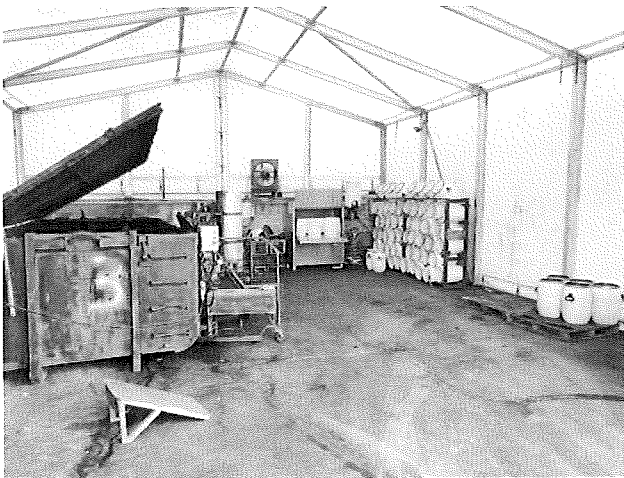


Slika: Namensko vozilo za zbiranje odpadkov

Ločeno zbiranje biorazgradljivih kuhinjskih odpadkov ter biorazgradljivih odpadkov (zeleni odrez),

Biorazgradljive kuhinjske odpadke zbiramo v 120 litrskih rjavih posodah s pokrovom, ki preprečuje širjenje neprijetnega vonja. Zeleni odrez zbiramo s smetarskim vozilom v 1100l rjavih posodah s pokrovom.

Biološke odpadke zbiramo z namenskim vozilom za prevoz organskih kuhinjskih odpadkov. Razpolagamo tudi z več kombiji, ki jih uporabljamo za prevzem biološko razgradljivih kuhinjskih odpadkov ter jedilnih olj iz gostiln.



Slika: prostor za skladiščenje biorazgradljivih kuhinjskih odpadkov iz dejavnosti

Biološki odpadki so odpadki z visokim deležem biološko razgradljivih organskih snovi. Taki odpadki so npr. ostanki hrane, kuhinjski odpadki, odpadki iz vrtov ali parkov, papir, karton in drugi odpadki, ki se razgradijo, če jih izpostavimo aerobnim ali anaerobnim procesom razgrajevanja. Zahteve po čim manjšem odlaganju biorazgradljivih odpadkov izpolnjujemo z ločenim zbiranjem in s predajo teh odpadkov v predelavo v kompostarne ali anaerobne digestorje oz. drugemu pooblaščenemu predelovalcu.



Slika: Vozili za pobiranje organskih odpadkov in kombi za zbiranje in prevoz manjših odpadkov (olje, baterije, kuhinjski odpadki, nevarni odpadki in drugi)

NAČIN DOLOČITVE ŠTEVILA ODVOZA ODPADKOV PO POSAMEZNIH KATEGORIJAH

Število odvozov odpadkov se določa glede na :

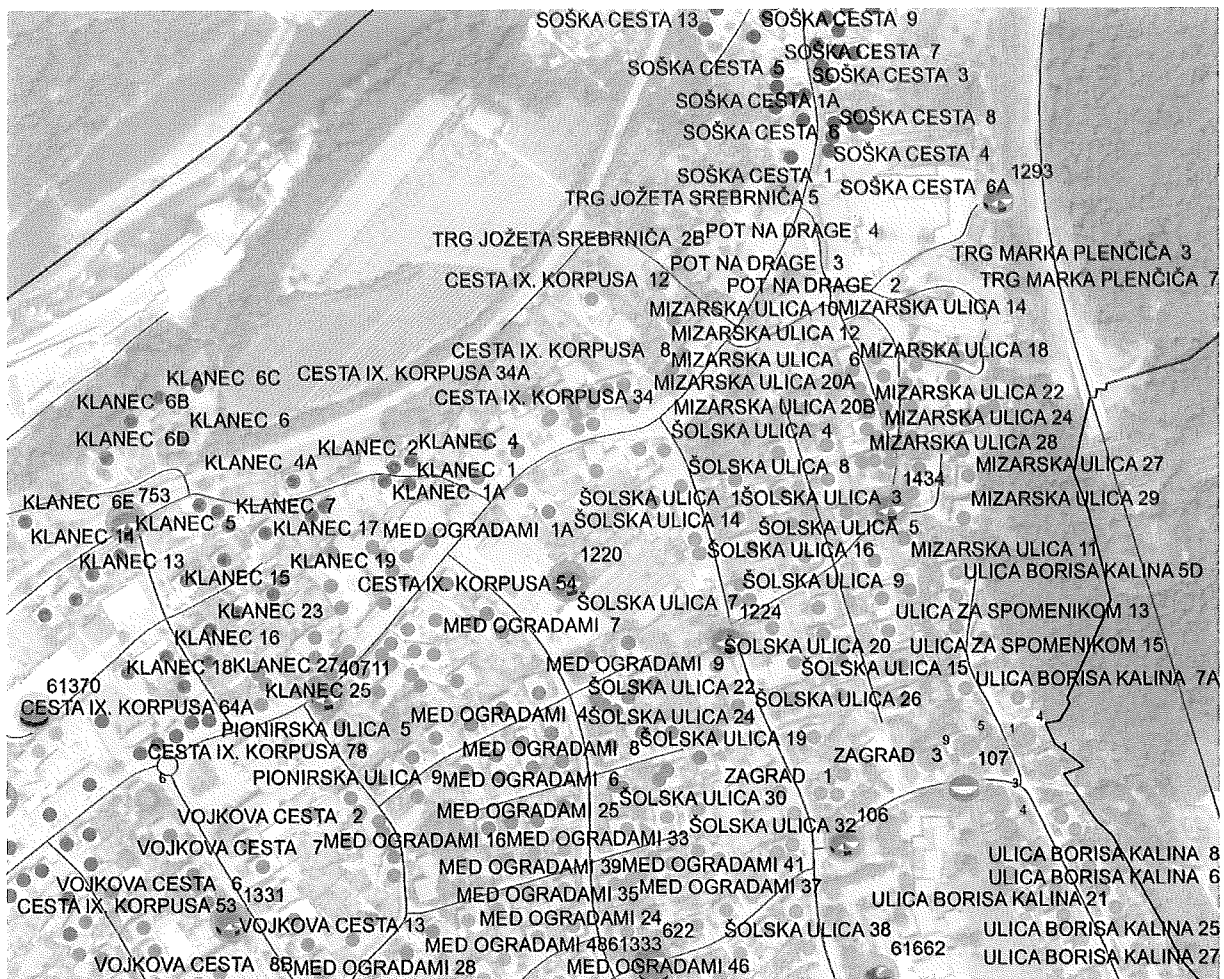
- število občanov, ki je vezano na določen ekološki otok
- predvideno količino odpadkov, ki jo povzroči prebivalec (podatki iz evidence odpadkov)
- velikost ekološkega otoka
- števila zabojnikov in njihovega volumna
- stopnje optimizacije praznjenja odpadkov

Skladno s spodbujanjem ločenega zbiranja odpadkov se kontejnerska mesta dopolnjujejo z vse več zabojniki za ločene frakcije, ter se tako iz mesta zbiranja mešanih komunalnih odpadkov spreminjajo v nove ekološke otoke. Kako poteka optimizacija zbirnih mest, je navedeno v posebnem poglavju v nadaljevanju.


VODENJE KATASTRA ZBIRNIH IN ODJEMNIH MEST ODPADKOV

Z vodenjem katastra zbirnih in odjemnih mest imamo že dolgoletne izkušnje. Tako vodimo:

- kataster zbirnih centrov, ekoloških otokov in prevzemnih mest za komunalne odpadke
- evidenco uporabnikov storitev občinske javne službe zbiranja in prevoza komunalnih odpadkov in
- kataster divjih odlagališč.
- Prikaz obremenjenosti ekološkega otoka določenega območja s številom prebivalcev v mreži (100mx100m ali 500mx500m)



Sliki: Prikaz katastra eko otokov s številom prebivalcev zaradi določitve gostote ekoloških otokov



KOMUNALA
 Nova Gorica d.d.

Št.

To prevzemno mesto je namenjeno za prepuščanje:

- Mešanih komunalnih odpadkov
- Biorazgradljivih odpadkov
- Mešane embalaže

za prebivalce na naslovu:


KOMUNALA
 Nova Gorica d.d.

Št.

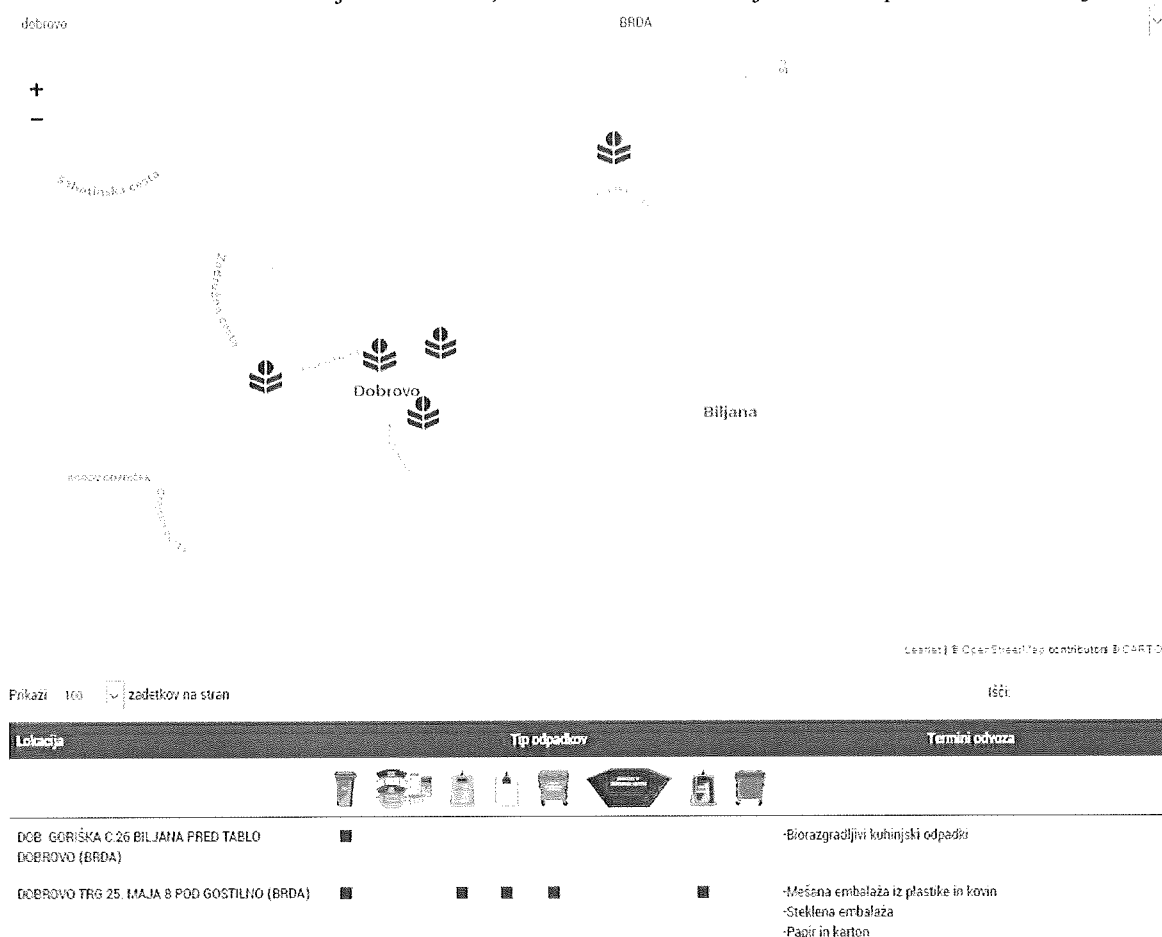
To prevzemno mesto je namenjeno za prepuščanje:

- Mešanih komunalnih odpadkov
- Biorazgradljivih odpadkov

za prebivalce na naslovu:

Ostale ločene frakcije odložite na vam pripadajoči zbiralnici - eko otoku

Slika: Videz table na zbiralnici ter na odjemnem mestu, ki se namešča na lokacij zbiralnic s podatki naslova odjemalcev



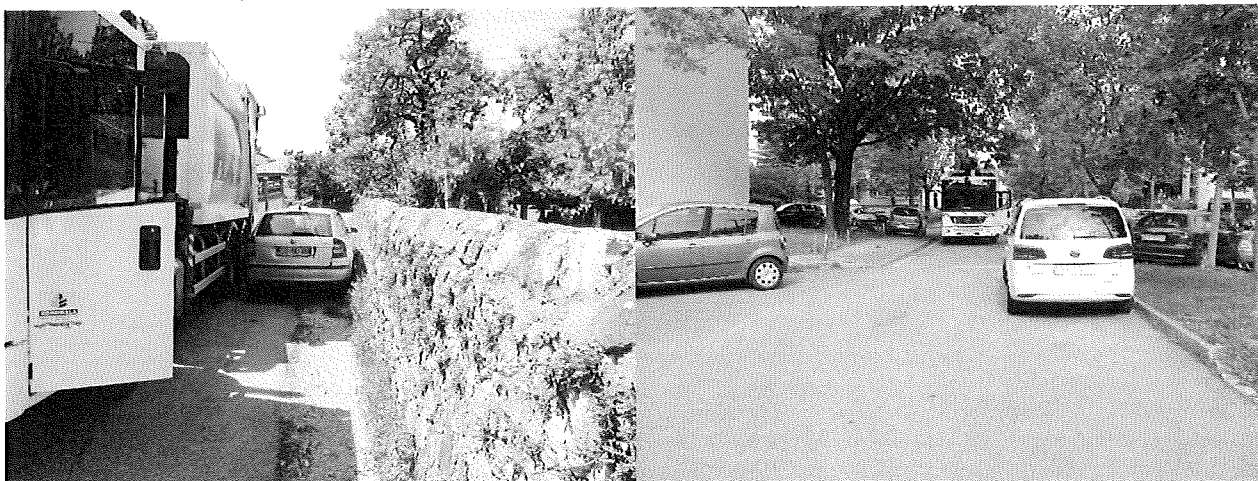
Lokacija	Tip odpadkov	Termin odvosa
DCB - GORIŠKA C 26 BILJANA PRED TABLO DOBROVO (BRDA)		-Biorazgradljivi kuhinjski odpadki
DOBROVO TRG 25. MAJA 8 POD GOSTILNO (BRDA)		-Mešana embalaža iz plastike in kovin -Steklena embalaža -Papir in karton

Slika: Lokacije ekoloških otokov s prikazom zabojnikov (<https://www.komunala-ng.si/ravnanje-z-odpadki/lokacije-ekoloskih-otokov/>)

OPTIMIZACIJA IN RACIONALIZACIJA SISTEMA ZBIRNIH MEST

Sistem zbirnih mest izboljšujemo tako, da postopoma dodajamo zabojnike za zbiranje ločenih frakcij, torej gradimo ekološke otoke na primernih lokacijah. Posamezne, v bližnji okolici razpršene zabojnike za mešane komunalne odpadke, ukinjamo oz. združujemo v manj lokacij, ki jim dodamo zabojnike za zbiranje ločenih frakcij, kar potem skupaj postane nov ekološki otok. V Predlogu letnega programa gospodarske javne službe zbiranje in odvoza odpadkov za posamezne občine ter v sodelovanju s krajevnimi skupnostmi predlagamo okvirni plan odvozov iz ekoloških otokov ter navedemo dejstva zakaj predlagamo združitev ali ukinitvev neurejenih kontejnerskih mest, navedemo, katera mesta bi ukiniteli in na kateri lokaciji bi postavili nov, predlagan ekološki otok. Za predlagano lokacijo navedemo tudi številko parcele in lastništvo. Več kontejnerskih mest se združuje iz razlogov kot so:

- cela ulica nima ekološkega otoka;
- obstaja le več posameznih zabojnikov za mešane komunalne odpadke;
- je več bližnjih kontejnerskih mest brez zabojnikov za ločene frakcije;
- kontejnerska mesta so nedostopna za vozila za pobiranje ločenih frakcij ter
- stara lokacija je neurejena in brez betonske podlage ter zaščitne ograje proti vetru ipd.



Slika: Primer oviranega dostopa do ekološkega otoka zaradi nepravilnega parkiranja

VZDRŽEVANJE ZBIRNIH MEST IN PRANJE KONTEJNERJEV ZA BIORAZGRADLJIVE KUHINJSKE ODPADKE

Z zbiranjem ločenih frakcij, predvsem biorazgradljivih kuhinjskih odpadkov, se je pojavila potreba po pogostejšem pranju zbirnih posod. Skladno z Odlokom o izvajanju gospodarskih javnih služb s področja ravnanja s komunalnimi odpadki izvajamo pranje več tipov zbirnih posod neposredno na terenu. Za pranje zabojnikov smo pred leti kupili namensko smetarsko vozilo. Pri pranju enega zabojnika porabi cca. šest litrov vode, rezervoar za onesnaženo vodo pa je tisočlitrski. Pralna smetarka je opremljena z barometom, ki omogoča tudi zunanje pranje zbirne posode.



Slika: Pranje zabojnikov

POŽIGI, VANDALIZEM, NAPAČNO ODLAGANJE ODPADKOV

Napačno odlaganje odpadkov

Žal, zelo pomembno poglavje v poročilih predstavljajo požigi, vandalizem in napačno odlaganje odpadkov. Velikokrat je tema opominov ter fotografij napačno odlaganje kosovnih odpadkov zaradi nevednosti in malomarnosti s strani povzročiteljev odpadkov. Pospravljanje odpadkov pomeni, da izvajalec mora posebej poslati zaposlene na lokacijo zbiralnice, kar pomeni občutno višje stroške izvajanja javne službe.

Namensko vozilo z dvigalom redno čisti in pobira nepravilno odložene odpadke na celotnem območju izvajanja javne službe.



Slika: namensko vozilo za pobiranje nepravilno odloženih odpadkov



Slike: zbiralnica pred čiščenjem in zbiralnica po čiščenju

V letu 2023 je bilo na območju Miren – Kostanjevica požganih **25** zabojnikov.

Lokacije požigov so bile:

- BILJE 121G PRED ZBIRNIM CENTROM
- BILJE 129 PRI STARI OPEKARNI PROTI BUKOVICI
- OREHOVLJE 25 PRI POKOP.



Vandalizem, požigi zabojnikov

Vandalizem največkrat zajema požige zabojnikov ter namensko poškodovanje ograj zbirnih centrov in ostale infrastrukture za zbiranje odpadkov.

Slika: požgan zabojnik ter pospravljanje zgorelih odpadkov, uničena ograja zbirnega centra

SPODBUJANJE LOČEVANJA ODPADKOV Z OSVEŠČANJEM PREBIVALSTVA, PONOVA UPORABA PREPREČAVANJE ODPADKOV

Izvajamo aktivnosti pri ekološkem osveščanju ter vzgajanju vse zainteresirane javnosti, tako da:

- pozivamo k ločevanju odpadkov s poučnimi predstavami,
- testno smo preverjali izobraževanje prebivalcev s pomočjo okoljskega informatorja
- na svojih spletnih straneh posredujemo informacije o čistilnih akcijah, o akcijah zbiranja nevarnih odpadkov
- organiziramo dneve odprtih vrat na Centru za ravnanje z odpadki Nova Gorica,
- redno posredujemo informacije o delovanju zbirnih centrov, opredelimo, kaj se zbira, cenik plačljivih storitev in druge informacije, ki dajejo uporabnikom potrebne informacije, tako da lahko organizirano oddajo vse odpadke,
- osvežujemo in dopolnjujemo spletno stran, tako da so našete vsebine vedno vabljuje in informativne.

V letu 2022 smo naključno preverjali vsebino zabojnikov za mešane komunalne odpadke.

Za potrebe prebivalcev smo s dodatno registriacijo za zbiranje Stranskih živalskih produktov (ostanki po klanju živali) in smo nabavili ustrezen zabojnik za oddajo tovrstnih produktov.

Tekom leta so izvajane redno kontrole eko otokov z pošiljanjem dopisov povzročiteljem odpadkov, ki so nedosledno ločevali odpadke.

Ponovna uporaba

Obstajajo številni načini, kako lahko proizvedemo manj odpadkov. Eden izmed bolj učinkovitih je tudi ponovna uporaba. Najbolj pogosti odpadki so kosovni odpadki, odpadni tekstil in odpadna oblačila.

S ponovno uporabo, odgovorno potrošnjo in souporabo poskrbimo, da z naravnimi viri ravnamo spoštljivo in hvaležno.

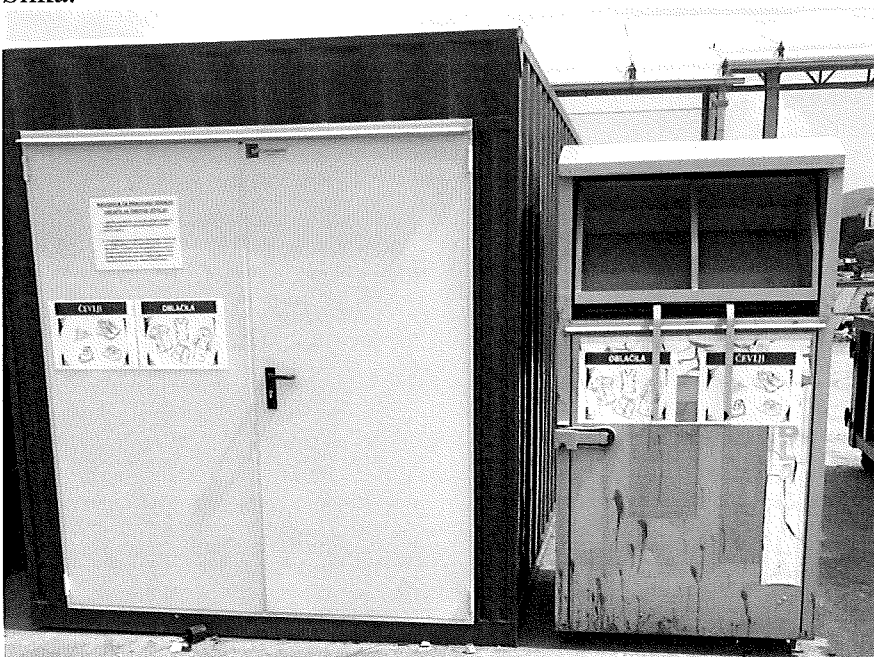


Slika: Kotiček za ponovno uporabo elektronskih naprav na zc CERO

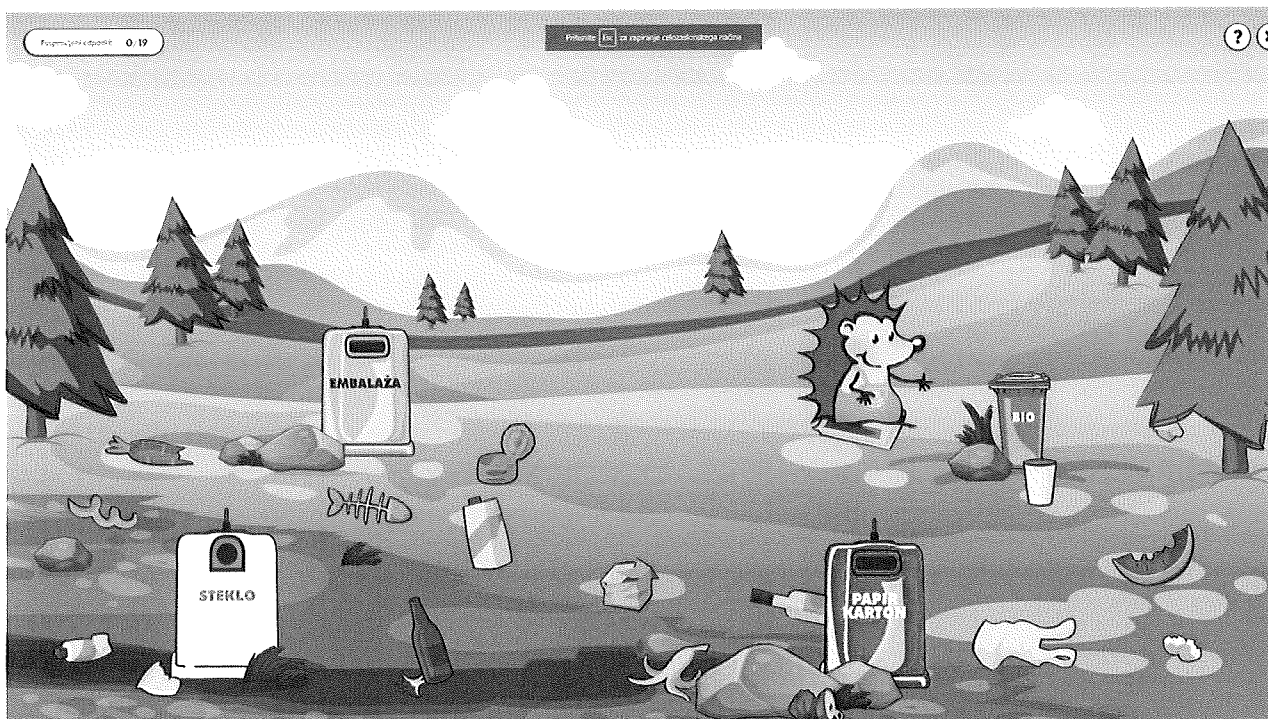


Slika: Center uporabnih predmetov na mejnem prehodu v Solkanu

Slika:



Slika: zabojnik za ločeno oddajo oblačil na CERO

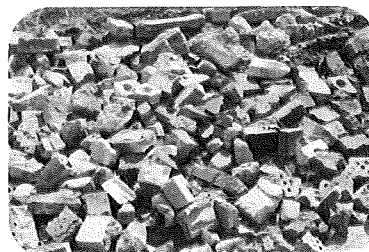


Slika: internetna stran eko ježek – prenovljena igrlica za otroke <https://www.eko-jezek.si/>

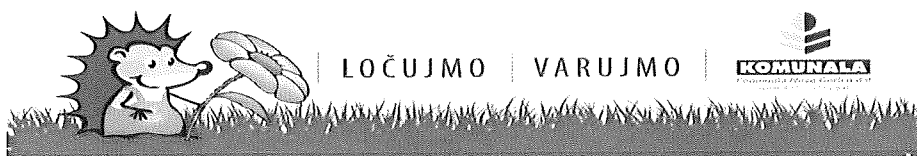
LOČUJ ODPADKE!

KOMUNALA
Komunala Nova Gorica d.d.
www.komunala-nga.si

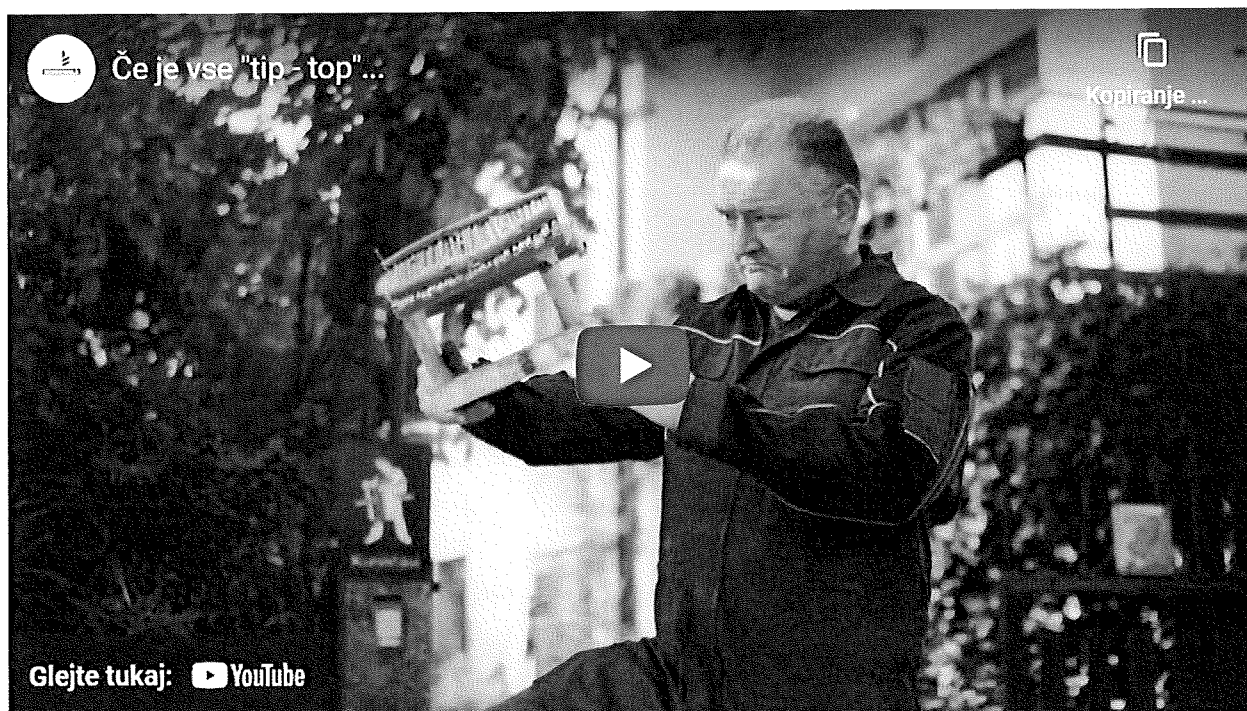
PREPOVEDANO IN KAZNIVO JE ODLAGANJE GRADBENIH ODPADKOV V ZABOJNIKE ZA KOMUNALNE ODPADKE!



**GRADBENI ODPADKI (OPEKA, MALTA, BETON...) NISO
KOMUNALNI ODPADKI IN SODIJO LE NA ZBIRNI CENTER
CERO V STARI GORI.**



Slika: hrbtna stran položnic



Slika: kratki filmi s poučno vsebino <https://youtu.be/PJ4h8qZ2rCg>

V lanskem letu smo občanom/prijaviteljem odobrili 180 kompostnikov za hišno kompostiranje. Na celotnem območju izvajanja javne službe je bilo dostavljeno 139 zabojnikov. Izdanih je bilo 15 opominov povzročitelju o neustreznem ločevanju odpadkov.

ZC CERO NOVA GORICA

Dostop na center je iz Vipavske ceste, z odcepom proti naselju Mandrija - Tržič po Ulici Partizanske tehnike mimo hiše Petrin, v dolžini cca. 1 km. CERO leži v slabo poseljenem flišnem gričevju med Staro Goro, Ajševico in zaselkom Mandrija - Tržič.

V letu 2020 (december) smo prejeli odločbo o zaprtem odlagališču v Stari Gori, kar pomeni, da smo zadostili vsem zakonodajnim pogojem za ustrezno zaprtje.



Slika: zaprto odlagališče v Stari Gori



Slika: zbirni center CERO Nova Gorica



Slika: posnetek ZC CERO ter zaprto odlagališče <https://youtu.be/jMWMjmyfJmk>

Odgovorna oseba ali njen namestnik mora biti v času prevzemanja odpadkov prisotna na centru. Prevzem odpadkov se začne z dovozom odpadkov na Zbirni center CERO Nova Gorica, ki je lahko s strani fizičnih ali pravnih oseb. Postopki preverjanja odpadkov in nadaljnega ravnanja z njimi na Zbirnem centru CERO Nova Gorica so opisani v nadaljevanju.

DOVOZ ODPADKOV NA CENTER ZA RAVNANJE Z ODPADKI NOVA GORICA

Prevzem odpadkov se začne z dovozom odpadkov preko vstopne 'rampe' pri vhodu ZC CERO Nova Gorica. Odpadke dovažajo lastna vozila Komunale Nova Gorica d.d. ali pa zunanje stranke. Slednje so lahko bodisi pravne osebe, s katerimi imamo sklenjeno pogodbo ali fizične osebe, ki odpadke same pripeljejo na ZC CERO Nova Gorica.

Vozilo se ob dovozu ustavi na tehtnici, čemur sledi pregled ustrezne dokumentacije (evidenčni list, dobavnica, prejemnica) in kontrola dokumentov (evidenčni list, ocena odpadkov in kontrola naše pristojnosti). V drugem primeru se za pripeljane odpadke izpolni evidenčni list. Pripeljane odpadke se tudi vizualno pregleda, da se preveri istovetnost odpadka. Sledi tehtanje odpadkov in vpis v evidenco (izdaja tehtalnega lista) ter napotitev na določeno mesto odlaganja ali skladiščenja odpadkov. Za boljšo orientacijo so na Centru postavljene tudi kovinske table/znaki za odpadke.

Ko vozilo zapušča objekt, se vozniku izdajo dokumenti, sledi pa še priprava podatkov in pošiljanje v obdelavo.

Glede na način dovoza odpadkov na CERO Nova Gorica ločimo:

- komunalne odpadke, zbrane v sistemu javnega zbiranja odpadkov.
- kosovne odpadke, zbrane v sistemu javnega zbiranja odpadkov.

- ločeno zbrane frakcije v sistemu javnega zbiranja odpadkov.
- komunalne odpadke, pri katerih je povzročitelj znan.
- kosovne odpadke, pri katerih je povzročitelj znan.
- ločeno zbrane frakcije, pri katerih je povzročitelj znan.
- ostale vrste odpadkov, ki se jih začasno skladišči (nevarni odpadki, itd.)

DOVOZ ODPADKOV NA ZBIRNI CENTER CERO S STRANI FIZIČNIH OSEB

Fizični osebi, ki sama pripelje odpadke na Zbirni center CERO Nova Gorica, delavec na tehtnici stehta odpadke, zapiše v evidenco in osebo napoti na ustrezno mesto, kjer jih lahko prepusti v skladiščenje. V kolikor so odpadki kosovni ali pa jih je v skupni masi več vrst, napotimo povzročitelja/prevoznika odpadkov na ločevanje odpadkov oz. odlaganje posameznih odpadkov na točno določena mesta.

DOVOZ ODPADKOV NA ZBIRNI CENTER CERO S STRANI PRAVNIH OSEB

Pravne osebe z območja šestih občin lahko na ZC CERO Nova Gorica prepustijo odpadke same (v primeru večjih kosov embalaže in nekaterih ločenih frakcij) ali pa z nami sklenejo pogodbo o odvozu odpadkov. Odpadke skupaj z vozilom stehta in izda navodila o mestu oddaje odpadkov.

Pri izhodu iz CERO Nova Gorica stehtamo prazno vozilo in v računalniški sistem vnesemo neto količino odpadkov. Povzročitelju/prevozniku izdamo tehtalni listek, kateri je osnova za izdajo računa in evidenčnega lista.

PREDVIDENI POSTOPKI RAVNANJA Z ODPADKI

Ločeno zbrane frakcije komunalnih odpadkov se iz ekoloških otokov in iz zbirnih centrov pripelje na ZC CERO Nova Gorica, kjer se jih začasno skladišči ali pripravi za odvoz s postopki stiskanja in baliranja. Zmanjševanje volumna odpadkov s stiskalnico in baliranje se izvaja za embalažo, papir, tekstil, les in podobno. Tako pripravljene odpadke se začasno skladišči vse do oddaje posamezne vrste odpadka pooblaščenemu prevzemniku odpadkov, ki jih odpelje v nadaljnjo obdelavo.

Mešane komunalne odpadke in ostanke sortiranja kosovnih odpadkov se naklada na vozila in se oddajajo pooblaščenim prevzemnikom.

Na CERO se ločeno zbirajo tudi nenevarni gradbeni odpadki, ki se jih predeluje pri končnih prevzemnikih (po pogodbi).

V nadaljevanju so našteve vrste oz. ločene frakcije odpadkov, ki se oddajo pooblaščenim predelovalcem odpadkov za nadaljnjo obdelavo.

Ločeno zbrane frakcije, ki se oddajajo v predelavo:

- Papir in karton (časniki, embalaža itd.)
- Plastika (PET steklenice, HDPE baloni, HDPE vedra itd.)
- Plastika (PE raztegljiva folija, PVC prekrivne folije, PE in PVC vrečke)
- Steklo (embalažne steklenice, laboratorijska steklovina)
- Steklo (termopan, ravno okensko steklo)
- Odpadna elektronika (izrabljeni gospodinjstvi aparati in računalniki)

- Tekstil, oblačila
- Biološko razgradljivi odpadki
- Biorazgradljivi kuhinjski odpadki
- Zdravila, nevarni odpadki, barve...

Na področju ravnanja z nekaterimi frakcijami odpadkov so po veljavni zakonodaji ustanovljene t.i. sheme za ravnanje z odpadki, katerim morajo izvajalci javne službe zbiranja in prevoza odpadkov brezplačno oddati ločeno zbrane odpadke posamezne vrste. Vsaka shema lahko ima eno ali več družb, ki zagotavljajo pravilno ravnanje z odpadki in jim morajo izvajalci javnih služb oddati odpadke, ki sodijo v shemo.

Poznamo naslednje sheme za ravnanje z odpadki:

- Shema za ravnanje z odpadno embalažo
- Shema za ravnanje z odpadnimi baterijami in akumulatorji
- Shema za ravnanje z izrabljenimi gumami
- Shema za odpadna zdravila
- Shema za ravnanje z odpadnimi nagrobnimi svečami (sveče iz pokopališč)
- Shema za odpadno in električno in elektronsko opremo

Za vse zgoraj naštetih sheme je potrebno skladno s predpisanimi uredbami in pravilniki zagotoviti ustrezno zbiranje, skladiščenje ter oddajo odpadkov. Posamezne družbe za ravnanje z odpadki prevzemajo odpadke brezplačno. Stroški priprave, skladiščenja ter nakladanja odpadkov so breme izvajalca javne službe.

Za nekatere odpadke, katerih zbiranje je prav tako obvezno, moramo plačati storitev predelave oziroma odstranjevanja ter tudi zagotovitev ločene oddaje po lastnostih odpadkov (OEEO, nevarni odpadki, kosovni odpadki, tekstil, biorazgradljivi kuhinjski odpadki, biorazgradljiv odpadki tki.zeleni odrez)...

DRUGO RAVNANJE Z ODPADKI NA CERO IN VZDRŽEVANJE CERO NOVA GORICA

Priprava odpadkov za odvoz

Po sprejemu odpadkov, odpadke začasno skladiščimo ali pa jih sortiramo in preberemo. Sledi proces baliranja na stiskalnici in nato skladiščenje pripravljenih bal za posamezno ločeno frakcijo vse do zadostnih količin za transport. Ko so skladiščne količine za posamezno frakcijo dovolj velike, se dogovorimo za organizacijo transporta. Na dan transporta najprej stehamo prazno vozilo, nato pa ga napotimo na ustrezno mesto, kjer izvedemo nakladanje pripravljenih bal na vozilo. Po nakladanju oz. natovarjanju odpadkov na transportno vozilo sledi tehtanje odpeljanih odpadkov na tehtnici in priprava spremljajoče dokumentacije za prevoz odpadkov. Od tu naprej se odpadki prepeljejo do novega prevzemnika (zbiralca, odstranjevalca, predelovalca). Po opravljenem transportu in potrjenem prevzemu sledi še priprava ustreznih evidenc in poročil za nadzorne organe (IRSOP) in ministrstva oz. agencije (ARSO, MOP).

Ravnanje z ne - komunalnimi odpadki

Komunala Nova Gorica d.d. je registriran zbiralec azbestno cementnih odpadkov pod klasifikacijsko številko 17 06 05*. Zavite ter zložene na lesenih paletah azbestno cementne odpadke skladiščimo v šotorih na ZC CERO. Pred oddajo na odlaganje pooblaščenem odlagališču se jih še enkrat preveri in po potrebi dodatno zavije. Delavci so pri zavijanju odpadkov in pri nakladanju ter ob odlaganju zaščiteni z maskami, primerno obleko in obuvali, prav tako so strokovno usposobljeni za ravnanje s tovrstnimi odpadki.

V preteklem letu smo zbrali **162,760** ton azbesta iz občine Miren - Kostanjevica

Poleg azbestno cementnih odpadkov lahko zbiramo odpadke iz gostinstva, olja, avtomobilska olja, industrijske tekstile, industrijske plastike, ostale gradbene odpadke, filtre, barve, odpadke iz zdravstva...

Za ta namen smo se morali posebej registrirati na Agenciji Republike Slovenije za Okolje in smo pridobili novo dovoljenje.

Registrirani smo tudi kot predelovalec odpadkov in lahko nekatere odpadke drobimo, stiskamo in baliramo.



Slika: testno drobljenje kosovnih odpadkov z izločanjem kovinskih odpadkov

Ravnanje z odpadnimi vodami in odlagališčnim plinom

V sistemu ravnanja z vodami na CERO Nova Gorica ločimo izcedne, padavinske, zaledne in podzemne, pralne in komunalne vode. Nadzor nad učinkovitostjo prečiščevanja vod s čistilno napravo po principu reverzne osmoze ali z lovilcem olj opravljajo zunanje pooblašene inštitucije, nadzor zagotavljamo v okviru rednega monitoringa odlagališča. Kontrolo vseh parametrov (plini, izcedne vode, hrup, podzemne vode, zaledne vode) izvaja pooblašena inštitucija v skladu z veljavno zakonodajo.

Skladno s pridobljenim okoljevarstvenim dovoljenjem za obratovanje odlagališča se izvaja obratovalni monitoring stanja površinskih voda.

Odlagališčni plin, ki nastaja na odlagališču, je posledica gnitja biorazgradljivih odpadkov pod anaerobnimi pogoji v telesu odlagališča. Plin je v največji meri mešanica metana in ogljikovega dioksida in je toplogredni plin. Posledično zakonodaja predpisuje zajem in sežig odlagališčnega plina na bakli vsaj v minimalni meri, v kolikor ni koristna izraba plina ekonomsko opravičljiva. Na odlagališču imamo vzpostavljen učinkovit in varen sistem za zajem odlagališčnega plina, ki ga vodimo do bakle, kjer se sežge. Delovanje bakle, ustreznost zajema odlagališčnega plina in ostale parametre delovanja sistema za zajem in sežig plina se redno preverja skozi obratovalni monitoring.

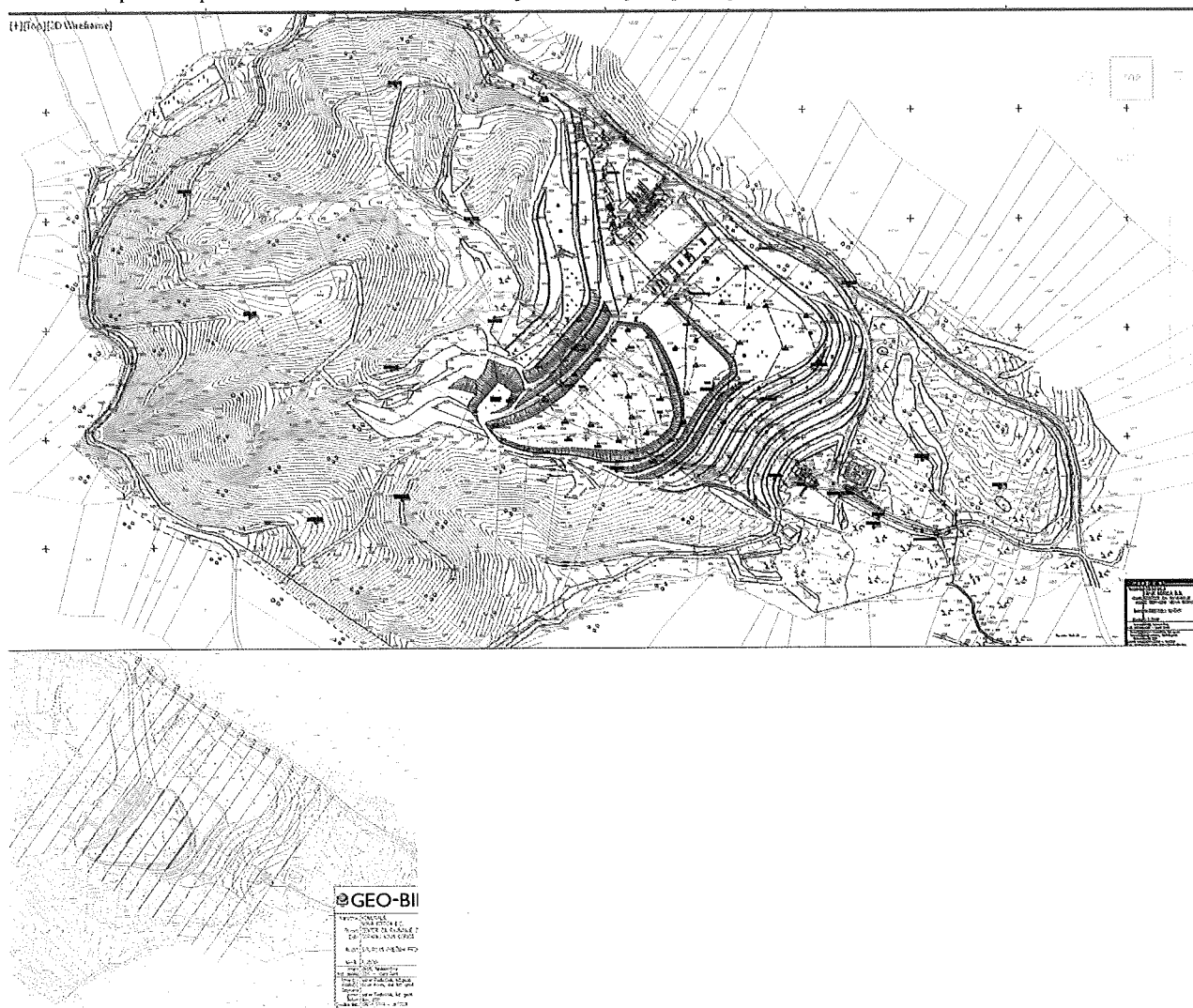
Vzdrževanje in pregledi odlagališčnega telesa na CERO Nova Gorica

Z rednimi pregledi črpalnega sistema z zajemom plinov in sežigom na bakli zagotavljamo nemoteno odplinjevanje odlagališča odpadkov. Preverjamo tudi delovanje čistilne naprave s sistemom črpališč in bazenov, preverjamo drenažne sisteme na odlagališču s kontrolnimi jaški za izcedne vode, kontroliramo sistem zajema padavinskih vod s kinetami in usedalnikom, preverjamo delovanje bakle in ustreznost odlagalnega polja ter vzdržujemo delovna sredstva in podobno.

Meritve meteoroloških parametrov izvajamo s pomočjo ustrezne avtomatske vremenske postaje v skladu z zahtevami zakonodaje. Izmerjena temperatura se zapisuje v obratovalni dnevnik CERO Nova Gorica.

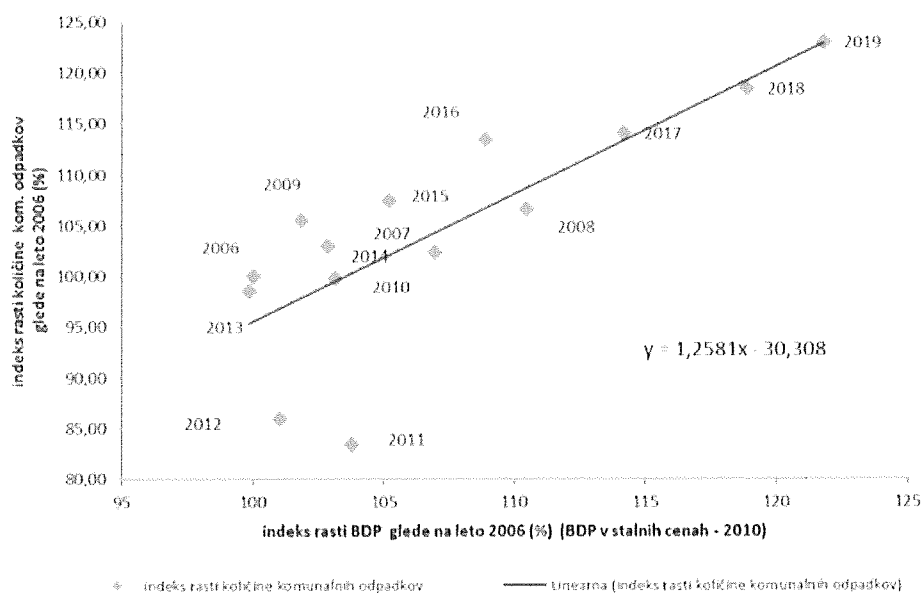
Poleg tega opravljamo naslednje še aktivnosti:

- skrbimo za delovno higieno in preventivno zaščito delovnega osebja;
- organiziramo izvedbo dezinfekcije, dezinfekcije in deratizacije;
- izvajamo ukrepe za preprečevanje širjenja smradu;
- vzdržujemo sistem za zajem in odvodnjo čistih vod;
- vzdržujemo sistem za zajem in obdelavo izcednih vod (vzdrževanje pretočnega sistema, raznih cevi, črpalk in čistilne naprave);
- vzdržujemo dostopne in interne poti na CERO Nova Gorica;
- vzdržujemo tudi požarni pas in že sanirani del odlagališča (čiščenje, košnja, zasaditve...);
- samostojno servisiramo in vzdržujemo tehnološke opreme in naprave na CERO Nova Gorica;
- vzdržujemo odlagališčno telo;
- hitro ukrepamo v primeru naravne nesreče, motenj v delovanju črpalnega sistema za izcedno vodo



Slika: geodetski posnetek CERO ter profilov z izračunom posedkov

Količina odpadkov je neposredno vezana na BDP, kar prikazuje graf spodaj:



Odrisnost nastajanja komunalnih odpadkov od BDP Slovenije (vir: SURS-BDP in MOP, obdelava SURS-KO-Z)

LETNO POROČILO O ZBRANIH ODPADKIH V LETU 2023

V spodnji tabeli so prikazane nastale količine odpadkov (samo za IJS) na območju občine Nova Gorica za preteklo leto v primerjavi preteklima letoma. Ostali odpadki v tabeli so ločeno zbrane frakcije, to pa pomeni, da jih oddajamo pooblaščenemu prevzemniku odpadkov, ki poskrbi za nadaljnjo obdelavo (recikliranje, sežig ipd.).

Vrsta odpadka	Leto			Primerjava količin odpadkov v letu 2023 in 2022
	2021	2022	2023	
BIORAZGRADLJIVI	112.711	119.890	165.150	27%
EMBALAŽA	210.571	218.031	226.690	4%
KOSOVNI	300.555	252.572	303.711	17%
LOČENO ZBRANI ODPADKI	165.307	172.554	164.968	-5%
MEŠANI KOMUNALNI ODPADKI	683.626	682.353	736.019	7%

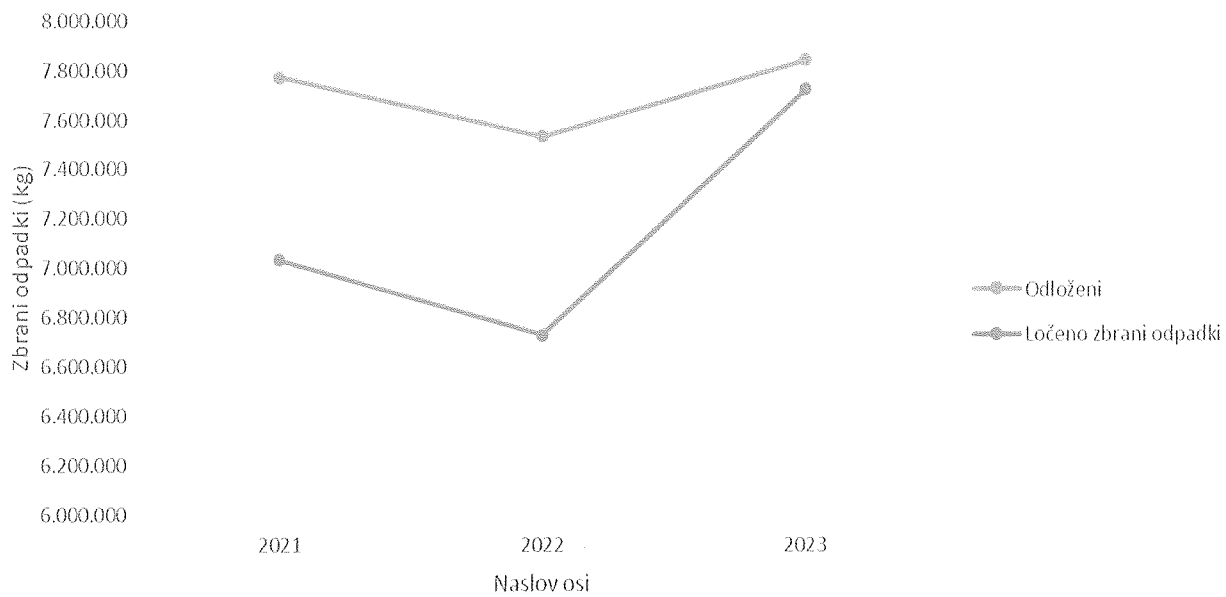


Diagram: Količine odpadkov po frakcijah/leto za vseh 5 občin, samo javna ekološka mesta

Vrsta odpadka	BRDA	KANAL	MIREN-KOSTANJEVICA	MO NOVA GORICA	RENČE_VOGRSKO	Vsota 5 občin
BIORAZGRADLJIVI	121.863	102.801	165.150	1.567.131	157.363	2.114.308
EMBALAŽA	411.716	155.143	226.690	1.141.326	159.025	2.093.900
KOSOVNI	418.853	353.605	303.711	687.456	161.853	1.925.478
LOČENO ZBRANI ODPADKI	182.156	130.381	164.968	1.009.159	102.035	1.588.699
MEŠANI KOMUNALNI ODPADKI	795.879	781.828	736.019	4.785.033	740.594	7.839.353
Vsota 5 občin	1.930.467	1.523.758	1.596.538	9.190.105	1.320.870	15.561.738

Preglednica: Zbrane količine komunalnih odpadkov (ton) iz ekoloških otokov in kosovni odpadki iz gospodinjstev ter podjetij v posamezni občini

LETO 2023	Brda	Kanal	Miren - Kostanjevica	Nova Gorica	Renče - Vogrsko
Število prebivalcev (SURS)	5.584	5.157	5.064	32.013	4.408

Tabela: Število prebivalcev po posameznih občinah (vir: SURS)

18%	5%	20%	2%	7%	5%	4%	3%	17%	100,00%		
1 - Papir in karton ter lepenka	2 - Zelena biomasa in naravni les (odpadki z vrto in iz parkov)	3 - Biorazgradljivi kuhinjski odpadki in odpadki iz restavracij	4 - Plastika	5 - Steklo	6 - Kovine	7 - Odpadki iz lesa	8 - Oblečila, tekstil	9 - Zavržena električna in elektronska oprema ter baterije in akumulatorji	10 - Drugi odpadki	11 - Ostanek po prebiranju	VSOTA

Na podlagi izvedenih sortirnih analiz vsebine zelenih zabojnikov za mešane komunalne odpadke bomo največji poudarek dali pri ločevanju odpadkov na eko otokih in sicer papirja in kartona, mešane embalaže (plastike) ter biorazgradljivih kuhinjskih odpadkov. Oblečila in tekstil bomo poskušali zajeti na zbirnih centrih ali pa s sodelovanjem nekaterih podjetij za zbiranje odpadnih oblačil s pomočjo cestnih zabojnikov za oblačil (npr. Humana)