

OBČINA MIREN - KOSTANJEVICA			
02.06.2023			
Prejeto			
SIG.	ŠTEV.	PRIL.	VR.
8	3540-0040/2023 A		



KOMUNALA

Komunala Nova Gorica d.d.
Cesta 25. junija 1
5000 Nova Gorica, Slovenija
tel.: 05 335 53 00
telefaks: 05 335 53 03
e-mail: info@komunala-ng.si
www.komunala-ng.si



Občina Miren-Kostanjevica

Miren 137
5291 MIREN

Datum: 31.05.2023
Številka:

Zadeva: Letno poročilo 2022 o izvajanju javne službe zbiranja in odvoza odpadkov

Spoštovani,

V prilogi dopisa vam posredujemo Letno poročilo 2022 o izvajanju javne službe zbiranja in odvoza odpadkov za občino Miren – Kostanjevica.

Lepo pozdravljeni.

Pripravil:

Vodja PE RZO, Dario Rolih



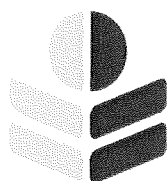
Direktor:

Darko Ličen

Priloga:

- Letno poročilo 2022 o izvajanju javne službe zbiranja in odvoza odpadkov za občino Miren - Kostanjevica

Letno poročilo 2022 o izvajanju javne službe zbiranja in odvoza odpadkov občina Miren - Kostanjevica



KOMUNALA

Nova Gorica d.d.

Vam bo pomagala



Pripravil:
Vodja PE Ravnanje z odpadki
Dario Rolih



Direktor:
Darko Ličen

KAZALO

KAZALO	2
OPREDELITEV TEHNOLOGIJE RAVNANJA Z ODPADKI	3
ZAKONODAJNI OKVIR RAVNANJA Z ODPADKI	3
UREDBA O EMBALAŽI IN ODPADNI EMBALAŽI – PROIZVAJALČEVA RAZŠIRJENA ODGOVORNOST	5
LOČENO ZBIRANJE ODPADKOV – ZBIRALNICE, ZBIRNI CENTRI, AKCIJE	7
AKCIJA ZBIRANJA NEVARNIH ODPADKOV IZ GOSPODINJSTEV	10
POGOJI IN TEHNOLOGIJA ZA LOČENO ZBIRANJE IN ODVOZ ODPADKOV	11
NAČIN DOLOČITVE ŠTEVILA ODVOZA ODPADKOV PO POSAMEZNIH KATEGORIJAH	15
VODENJE KATASTRA ZBIRNIH IN ODJEMNIH MEST ODPADKOV	15
OPTIMIZACIJA IN RACIONALIZACIJA SISTEMA ZBIRNIH MEST	17
VZDRŽEVANJE ZBIRNIH MEST IN PRANJE KONTEJNERJEV ZA BIORAZGRADLJIVE KUHINJSKE ODPADKE	18
POŽIGI, VANDALIZEM, NAPAČNO ODLAGANJE ODPADKOV	18
SPODBUJANJE LOČEVANJA ODPADKOV Z OSVEŠČANJEM PREBIVALSTVA, PONOVNA UPORABA PREPREČEVANJE ODPADKOV	20
ZC CERO NOVA GORICA	23
OPIS NAČINA PREVZEMANJA IN PREVERJANJA ODPADKOV	24
DOVOZ ODPADKOV NA CENTER ZA RAVNANJE Z ODPADKI NOVA GORICA	25
DOVOZ ODPADKOV NA ZBIRNI CENTER CERO S STRANI FIZIČNIH OSEB	25
DOVOZ ODPADKOV NA ZBIRNI CENTER CERO S STRANI PRAVNIH OSEB	25
PREDVIDENI POSTOPKI RAVNANJA Z ODPADKI	25
DRUGO RAVNANJE Z ODPADKI NA CERO IN VZDRŽEVANJE CERO NOVA GORICA	26
LETNO POROČILO O ZBRANIH ODPADKIH V LETU 2022	30

ZAKONODAJNI OKVIR RAVNANJA Z ODPADKI

STANJE NA PODROČJU ODPADKOV V SLOVENIJI

Enako kot po vsem svetu tudi pri nas količina odpadkov narašča. V povprečju ustvarimo v Sloveniji nekaj več kot 8 milijonov ton odpadkov na leto, od tega več kot milijon ton komunalnih, kar znese 495 kilogramov na prebivalca. Med komunalnimi odpadki je za 6.700 ton nevarnih komunalnih odpadkov, vendar nam uspeva to količino zmanjševati.

Večina komunalnih odpadkov je v preteklosti končala na odlagališčih. S spremembo zakonodaje, političnimi instrumenti in vzpostavitvijo centrov za ravnanje s komunalnimi odpadki smo trend obrnili, saj sta delež ločeno zbranih odpadkov in stopnja recikliranja pričela naraščati.

UČINKOVITA RABA NARAVNIH VIROV SKOZI KONCEPT KROŽNEGA GOSPODARSTVA

Spodbujanje trajnostnega gospodarjenja z naravnimi viri in njihovo učinkovito rabo, predvsem s podporo prehodu v tako imenovano krožno gospodarstvo, je ključnega pomena pri ravnanju z odpadki. Tako preprečevanje nastajanja odpadkov kot tudi priprava za ponovno uporabo in recikliranje omogočata proizvodnjo izdelkov iz že uporabljenih virov, kar pomembno zmanjša potrebo po naravnih virih. Posledično se v določenem obsegu zmanjšajo tudi raba energije in dodatni vplivi na okolje. Za prehod na strategijo krožnega ravnanja z viri so potrebne celovite spremembe, ki vključujejo celoten življenjski cikel izdelka, vključno z njegovo zasnovo in izbiro materiala, ne samo faze po prenehanju njegove uporabe.

Ko snov ali predmet postane odpadek, začne zanj veljati zakonodaja s področja ravnanja z odpadki. V Sloveniji sledimo na tem področju temeljnim evropskim usmeritvam, katerih skupni cilj je, da preprečijo nastajanje odpadkov ali pa zmanjšajo količino obstoječih. Pri nastajanju odpadkov in ravnanju z njimi se kot prednostni vrstni red upošteva hierarhija ravnanja z odpadki: preprečevanje odpadkov, priprava za ponovno uporabo, recikliranje, drugi postopki predelave (na primer energetska predelava) in odstranjevanje. Za učinkovito in lažjo izpeljavo vseh teh procesov je nujno, da odpadke pravilno ločujemo že na mestu njihovega nastanka. Pri ravnanju z odpadki se poleg okoljskega vidika upošteva tudi ekonomska upravičenost procesov.

STROŠEK OBREMENJEVANJA OKOLJA NOSI POVZROČITELJ

Najstarejše okoljsko načelo plačila za obremenjevanje določa, da povzročitelj obremenitve krije vse stroške predpisanih ukrepov za preprečevanje in zmanjševanje onesnaževanja ter tveganja za okolje, rabo okolja ter odpravo posledic obremenjevanja okolja, vključno s stroški izvedbe preprečevalnih in sanacijskih ukrepov v primeru okoljske škode.

Za namene preprečevanja odpadkov, vključno s ponovno uporabo proizvodov ter priprave za ponovno uporabo, recikliranja in drugih načinov predelave odpadkov, ki nastanejo po uporabi določenih proizvodov, se lahko za proizvajalca takih proizvodov predpišemo proizvajalčeva razširjena odgovornost. Ta določa njegove obveznosti skozi celoten življenjski cikel proizvoda, pri čemer so uporabnikom najbolj znane tiste po izteku rabe proizvoda. Ravnanje z odpadki v okviru proizvajalčeve razširjene odgovornosti je trenutno uveljavljeno za naslednje masne tokove odpadkov: embalažo, električno in elektronsko opremo, prenosne baterije in akumulatorje, nagrobne sveče, fitofarmacevtska sredstva, ki vsebujejo nevarne snovi, in zdravila ter za izrabljene gume in vozila.

Ravnanje z odpadki podrobneje usmerjajo še:

➤ Zakon o varstvu okolja ZVO-2, Celovita ureditev ravnanja z odpadki – dosedanja zakonska ureditev je bila podnormirana, večino pravil so določali podzakonski predpisi. ZVO-2 zdaj področje odpadkov ureja celovito, hkrati pa z novo ureditvijo bistveno deregulira in poenostavlja upravne postopke, povezane z odpadki (predvsem z zbiranjem odpadkov). Dosedanja ureditev v Uredbi o odpadkih je namreč zahtevala za zbiranje odpadkov bistveno več, kot od Slovenije zahteva Direktiva o odpadkih. Kljub obsežni pravni regulaciji in kompleksnim upravnim postopkom pa ni bil dosežen temeljni cilj, to je odgovorno ravnanje z odpadki.

V primeru neustreznega ravnanja z odpadki in čezmerne obremenitve okolja zaradi odstopa od pravil ravnanja ter morebitnega nastanka okoljske škode ima država možnost poseči v njihovo premoženje in s tem poplačati sanacijo ali vsaj del sanacije. Omejeno je prekomerno veriženje predajanja odpadkov od zbiralca do zbiralca. Določena je odgovornost vseh vpletenih v primeru odmetavanja odpadkov v naravo (kriv je tudi tisti, ki naroča in organizira odmetavanje). Določena je obveznost zavarovanja odgovornosti za nastanek okoljske škode zaradi povzročitve nenadnega onesnaženja.

ZVO-2 uvaja nov sistem proizvajalčeve razširjene odgovornosti (PRO). Bistvo predlagane ureditve je zagotoviti, da bodo proizvajalci nosili vse stroške, povezane z odpadki iz svojih proizvodov, in da bodo ti stroški čim nižji. Zato ni dovolj zagotoviti, da bodo odpadki - npr. odpadna embalaža - pobrani v celoti, kar bo zagotovila sprememba Uredbe o odpadkih, temveč zagotoviti ustrezno ravnanje z njimi v nadaljnjem procesu, to je zagotoviti njihovo recikliranje oziroma druge vrste predelave.

Glavne značilnosti ureditve:

- jasna ločitev organizacije in obdelovalcev. Ti ne smejo imeti kapitalske udeležbe v organizaciji,
- neprofitnost organizacije,
- ena organizacija za en masni tok - eno vrsto odpadkov. Dosedanji sistem, ki je omogočal več organizacij, se v praksi namreč izigrava, tudi zaradi slabega nadzora države. Sistem z eno organizacijo pa ne bo več omogočal izigravanja. Bojazen, da bodo zaradi "monopolnega" položaja ene organizacije stroški za proizvajalce višji, je odveč, ker bodo organizacijo upravljali sami proizvajalci, država pa bo morala seveda kljub temu bolje izvajati nadzor,
- organizacija opravlja naloge za proizvajalce, vendar pa deluje tudi v javnem interesu (doseganje okoljskih ciljev).

Novi zakon ureja **ukrepanje v primeru čezmerne obremenitve** okolja zaradi odstopa od pravil ravnanja (primer: odložitev blata iz komunalnih čistilnih naprav na občutljivem območju, npr. vodovarstvenem) in zaradi tega pride do obremenitve okolja, ki ima takoj ali kasneje za posledico neposredno ali posredno ogrožanje življenja ali zdravja ljudi ali kakovosti okolja. Ukrepa se po sistemu, ki velja v primeru okoljske nesreče. S to ureditvijo bo doseženo najhitrejšo možno ukrepanje, hkrati pa se v primeru okoljske škode nadaljevanje rešuje z izdajo sanacijske odločbe.

Urejena je možnost odstranitve odlagališča odpadkov, s čimer bo omogočena predelava še uporabnih odloženih odpadkov (krožno gospodarstvo) in omogočena nova raba prostora. Ta ureditev bo omogočala tudi odstranitev odlagališča na podlagi inšpekcijske odločbe v primeru prekomernega onesnaževanja okolja zaradi odlagališča ali iz drugih razlogov.

Prenovljena je ureditev inšpekcijskega nadzora, ki bo omogočala učinkovitejše delo okoljskih inšpektorjev.

Prenovljene so kazenske določbe, kar bo omogočilo bolj učinkovito doseganje temeljnega cilja kaznovanja – generalne prevencije, torej preprečevanja ravnanj, ki lahko negativno vplivajo na okolje.

➤ Uredba o odpadkih se uporablja za vse odpadke, razen če je s posebnim predpisom za posamezno vrsto ali tok odpadkov drugače določeno.

Hierarhija ravnanja z odpadki zajema:

1. preprečevanje,
2. priprava za ponovno uporabo,
3. recikliranje,
4. drugi postopki predelave (npr. energetska predelava) in
5. odstranjevanje odpadkov

Odstopanje od hierarhije je mogoče le za posamezne tokove odpadkov, za katere je tako določeno s posebnimi predpisi

➤ PROGRAM RAVNANJA Z ODPADKI in PROGRAM PREPREČEVANJA ODPADKOV, (April 2022)

- Uredba o obvezni občinski gospodarski javni službi zbiranja komunalnih odpadkov
- Odlok o izvajanju gospodarskih javnih služb s področja ravnanja s komunalnimi odpadki
- Uredba o odpadkih

Uredba o embalaži in odpadni embalaži – Proizvajalčeva razširjena odgovornost

Koncept razširjene odgovornosti proizvajalcev se v praksi najpogosteje izvaja s prenosom obveznosti na skupne sheme, ki potem v proizvajalčevem imenu zagotavljajo ustrezno ravnanje s proizvodi, ko jih potrošnik enkrat odvrže. V večini primerov je namreč praktično nemogoče, da bi proizvajalci, ki dajejo na trg izdelke za katere velja proizvajalčeva podaljšana odgovornost, sami zagotavljali ustrezno ravnanje s proizvodom v fazi, ko ga potrošnik enkrat zavrže.

Embalaža so vsi izdelki iz katerega koli materiala (papir/karton, plastika, kovina, steklo, drugo), namenjeni temu, da blago (surovina ali izdelki) obdajajo ali držijo skupaj zaradi hranjenja ali

varovanja, rokovanja z njim, njegove dostave ali predstavitve na poti od embalerja do končnega uporabnika.

Embalaža so tudi:

1. izdelki, za katere se da očitno ugotoviti, da bo iz njih v nadaljnjih postopkih (npr. konfekcioniranje) izdelana embalaža, uporabljena za namene iz prejšnjega odstavka,
2. nevračljivi predmeti, uporabljeni za namene iz točke a), in pomožna sredstva za embaliranje, ki se uporabljajo za ovijanje ali povezovanje blaga, zlasti za pakiranje, nepredušno zapiranje, pripravo za odpremo in označevanje blaga, in
3. predmeti, ki ustrezajo merilom iz priloge 1, ki je sestavni del te uredbe.

Podjetje, ki daje prvič na trg Republike Slovenije embalažo, skupaj z embaliranimi produkti, je dolžno zagotoviti tudi ravnanje s to embalažo kasneje, torej, ko bo le-ta postala odpadna embalaža. Poenostavljeno – ko daje podjetje prvič na trg embalirano blago, je dolžno poskrbeti, da bo za to embalažo ustrezno poskrbljeno, ko bo enkrat postala odpadna embalaža.

S sprejetjem nove uredbe so zavezane k zagotavljanju ustreznega ravnanja z odpadno embalažo vse pravne osebe in podjetniki posamezniki, ki z opravljanjem svoje dejavnosti dajejo embalažo prvič na trg RS na vsaj enega izmed naslednjih načinov:

1. Embaliranje/pakiranje

Podjetje embalira izdelke v Sloveniji oziroma jih pod njegovo blagovno znamko embalira drugo podjetje ter te embalirane izdelke proda v Sloveniji ali jih samo uporabi.

Primer: Podjetje je proizvajalec čokolade.

Uvoz oz. pridobivanje embaliranega blaga

Podjetje iz tujine (EU ali tretje države) pridobiva embalirano blago, ki ga proda naprej na slovenski trg oz. ga uporabi samo kot končni uporabnik.

Primer: Podjetje v tujini nabavlja že embalirane čokolade.

Uvoz oz. pridobivanje (t. i. servisne) embalaže

Podjetje iz tujine (EU ali tretje države) pridobiva embalažo, ki je namenjena za polnjenje na prodajnem mestu in jo prodaja na slovenskem trgu.

Primer: Podjetje v tujini nabavlja embalažo, ki je namenjena za polnjenje na prodajnem mestu.

Proizvodnja (t. i. servisne) embalaže

Podjetje je proizvajalec embalaže, ki je namenjena za polnjenje na prodajnem mestu in se bo prodajala na slovenskem trgu.

Primer: Podjetje proizvaja škatle za pice, lončke za kavo za na pot, papirnate vrečke za kruh, škatle za hrano za s sabo, ki jih bo prodajalo gostincem, trgovinam ipd. v Sloveniji.

LOČENO ZBIRANJE ODPADKOV – zbiralnice, zbirni centri, akcije

Ločene frakcije odpadkov se zbirajo v posameznih zbirnih posodah na ekoloških otokih ali zbirnih centrih.

V gospodinjstvu se lahko ločuje papir in karton, embalaža iz plastike in kovin, steklena embalaža. Zbrana embalaža iz plastike in kovin ter papir in karton naj zasedeta kar najmanj prostora, zato se:

- papir, škatle in votlo kartonsko embalažo poravna in zloži,
- platenke stisne, zloži in se jih zapre, da bodo zaprte tudi ostale,
- stisne tudi pločevinke in tetrapake, lončke se nalaga enega v drugega.

Biološki kuhinjski odpadki se zbirajo v manjši plastični posodi ali v biorazgradljivih vrečkah. Redno se jih

odlaga v ustrezne zabojnike za biorazgradljive kuhinjske odpadke (120l-240l kanta rjave barve).

Biorazgradljive odpadke (zeleni odrez) se zreže na velikost, da se jih lahko nemoteno odloži v zabojnik za tovrstne odpadke (1100l zabojnik rjave barve).

Nevarne odpadke se zbira v okviru akcije zbiranja nevarnih odpadkov iz gospodinjstev, ki se izvaja dvakrat letno v skladu z občinskim odlokom in zakonodajo, prav tako pa je oddaja nevarnih odpadkov mogoča na Centru za ravnanje z odpadki Nova Gorica.

- **Ekološki otok** je zbiralnica je prostor, na katerem so nameščeni zabojniki za prepuščanje določenih ločenih frakcij



Slika: Polpotopni zabojniki za odpadke

Zbrane odpadke odpeljemo v center za ravnanje z odpadki Nova Gorica. Od tam se odpadke odda pooblaščenim podjetjem, ki odpadke prevzamejo in jih odpeljejo v nadaljnjo obdelavo.

- Prezemno mesto je mesto, na katerem izvajalec javne službe prevzame komunalne odpadke, ki mu jih uporabniki prepustijo po sistemu od vrat do vrat. Sistem od vrat do vrat je

Slika: prikaz lokacij zbirnih centrov z urniki obratovanja.(<https://www.komunala-ng.si/zbirni-centri/>)

Zbirni center je opremljen za ločeno zbiranje:

- papirja in lepenke vseh vrst in velikosti, vključno z odpadno embalažo iz papirja in lepenke,
- stekla vseh velikosti in oblik, vključno z odpadno embalažo iz stekla,
- plastike, vključno z odpadno embalažo iz plastike ali sestavljenih materialov,
- odpadkov iz kovin, vključno z odpadno embalažo iz kovin,
- lesa, vključno z odpadno embalažo iz lesa,
- oblačil,
- tekstila,
- odpadnih zdravil,
- jedilnega olja in maščob,
- barv, črnila, lepil in smol, ki ne vsebujejo nevarnih snovi,
- detergentov, ki ne vsebujejo nevarnih snovi,
- baterij in akumulatorjev, ki niso razvrščene v skupine 16 06 01, 16 06 02 ali 16 06 03 v klasifikacijskem seznamu odpadkov, določenem v predpisu o ravnanju z odpadki,
- električne in elektronske opreme, ki ne vsebuje nevarnih snovi,
- kosovnih odpadkov in
- biorazgradljivih kuhinjskih odpadkov.
- avtomobilskih pnevmatik do 50kg

Preglednica : Urniki zbirnih centrov v letu 2022

OBČINA	PONEDELJEK	TOREK	SREDA	ČETRTEK	PETEK	SOBOTA
BRDA - Hum- ZA KULTURNIM DOMOM		Od 10.00 do 12.00		Od 14.30 do 18.00		Od 10.30 do 12.00
BRDA- Dobrovo- POD GOSTILNO 25. MAJ		Od 10.00 do 12.00		Od 14.30 do 18.00		Od 7.00 do 10.00
KANAL OB SOČI - Bodrež - SMER BODREŽ		Od 14.00 do 17.00				Od 7.00 do 09.30
KANAL OB SOČI - ANHOVO				Od 10.00 do 13.00		OD 10.00 do 12.00
MIREN KOSTANJEVICA - Biše - POČIVALA	Od 14.00 do 17.00			Od 11.00 do 13.00		
MIREN KOSTANJEVICA - Kras - PRED KOSTANJEVICO	Od 14.00 do 17.00				Od 10.00 do 12.00	Od 10.30 do 12.00
MIREN KOSTANJEVICA - Miren - NA KONCU MIRNA			Od 14.00 do 17.00		Od 10.00 do 12.30	Od 7.00 do 10.00
NOVA GORICA - Branik - ZA DVORANO		Od 10.00 do 12.00		Od 14.00 do 17.00		
NOVA GORICA - Grgar- SMER ČEPOVAN			Od 10.00 do 12.00		Od 14.00 do 17.00	
NOVA GORICA - Prvačina - PRI POKOPALIŠČU		Od 14.00 do 17.00		Od 10.00 do 12.00		
NOVA GORICA - Rožna Dolina - CERO NOVA GORICA	Od 9.00 do 17.00	Od 9.00 do 17.00	Od 9.00 do 17.00	Od 9.00 do 17.00	Od 9.00 do 17.00	Od 8.00 do 13.00
NOVA GORICA - TRNOVO NOVO NASELJE NA KONCU		Od 10.00 do 12.00			Od 14.00 do 17.00	
NOVA GORICA - Šempas- PRI STARI ŠOLI	Od 10.00 do 12.00		Od 14.00 do 17.00			Od 10.30 do 12.00
NOVA GORICA - ČEPOVAN	Od 14.00 do 16.00		Od 10.00 do 12.00			
RENČE VOGRSKO - Renče - PRI GORIŠKIH OPEKARNAH	Od 10.00 do 12.00		Od 14.00 do 17.00			Od 7.00 do 10.00

Akcija zbiranja nevarnih odpadkov iz gospodinjstev

Akcija zbiranja nevarnih odpadkov se izvaja dvakrat v letu v vseh občinah na območju delovanja in sicer v pomladanskem in jesenskem času. Kraj in čas pobiranja nevarnih odpadkov iz gospodinjstev na posameznih lokacijah je javno objavljen v skladu z zakonodajo. Na akciji se zbirajo vse nevarne snovi, kot so odpadne barve, baterije, odpadna škropiva, zdravila in podobno. Nevarne snovi lahko občani oddajo tudi izven časa poteka akcije zbiranja nevarnih odpadkov in sicer na CERO Nova Gorica.

Občina	Datum	Kraj	Lokacija	Od ure	Do ure			
Občina Kranj								
Kranj	16. 5. 22	KAL TAD KAMARON	odstop Karjaj Dregaj	14:30	15:10			
			LEVIJA	pri večini smolnem objektu	15:25	16:40		
			POČUJN	pri pokopališču	15:55	16:10		
			VARNIČSKO	pri ekološki	16:25	16:40		
			US	na krajinskem mestu pred vasi	16:55	17:15		
PLAVE	na železniški postaji	17:40	18:00					
Občina Breda								
Breda	16. 5. 22	SREDA	pri odstopu na železnici	13:45	14:15			
			NEŠTO	pri cestni	14:45	15:00		
			ODRŠČVO	zborni center pod gostilno	15:15	15:30		
			MEGARA	pri pokopališču	15:45	16:00		
			NEVAJE	pri regijskih igrišču	16:15	16:30		
			SMARNO	na parku	16:45	17:00		
			POŠTO	pri ekološki pod cevalo (pri zadolžnem domu)	17:15	17:30		
HUM	pri občinski centrali	17:45	18:00					
Občina Bistrica - Vogrsko								
Bistrica	16. 5. 22	SREDA	zborni center za gostilno	14:00	14:30			
			POŠTARSKO (MONG)	pri železniški postaji	14:40	15:10		
			CRKVIŠČE NAJ PRVOTNO	pod restavracijo	15:20	15:50		
			PRVOTNA (MONG)	za občinski domom	16:00	16:30		
			VOGRŠKO	pri zadolžnem domu	16:45	17:15		
			VAJDA BRAGA	pri parku ob cerkvi železniške proge	17:20	17:50		
			FUNOČICA	pri športni	18:15	18:30		
PEKLE	pri občinski prirediteljski za US	18:45	19:05					
Občina Miren - Kostanjevica								
Miren	19. 5. 22	SREDA	na parku	13:30	14:00			
			TEMNICA	pri cerkvi	14:15	14:30		
			VOLČICA	pri gostilni	14:45	15:00		
			SALANA HRASU	pri občinski postaji	15:15	16:30		
			POSTAVLJENICA	pri ekološki pri železnici	15:45	16:00		
			GOSTILNICA	pri trgovini (Rakajca) pred železniško postajo	16:15	16:30		
			MIREN	pri občini Miren	16:45	17:00		
ORHOGORJE	v parku	17:10	17:25					
PIH	za čistočo	17:35	18:00					
Občina Nova Gorica								
Nova Gorica	20. 5. 22	PEKLE	pri pokopališču	14:00	14:45			
			IRKOVCI	pri trgovini	14:30	14:45		
			DOVA	pri uradni	14:50	15:05		
			ČENČEK	pri trgovini	15:15	15:30		
			LOVŠČE	pri trgovini	15:35	15:45		
			BANŠČE	pri banki trgovini	16:00	16:15		
			URGOŠČE BAVČE	pri trgovini (ekološki)	16:25	17:40		
			URGOŠČE	pri trgovini (ekološki)	17:15	18:25		
			SREDA	20. 5. 22	KROŠČE	pri občinski podrestavraciji	07:30	08:00
						na železniški na sredini (pri ekološki)	08:30	09:00
NOVA GORICA	na železniški na sredini (pri ekološki)	09:20	09:30					
NOVA GORICA	na železniški na sredini (pri ekološki)	10:00	10:30					
SOLČAN	pri občinski podrestavraciji za čistočo	11:10	11:15					
ROŠAN BOŠNA	pri občinski za marketom	11:20	11:50					
ZELEČAN	pri marketu	12:10	12:15					
SEMOŠČE	pri postaji	12:50	13:20					

Nevarni odpadki so odpadki, ki imajo eno ali več lastnosti nevarnih snovi. Zahtevajo še posebej pazljivo ravnanje in poostren nadzor zaradi možnih škodljivih vplivov na zdravje ljudi ali okolje. Tudi ko nevarne snovi niso več uporabne, moramo poskrbeti, da ne pridejo v stik z okoljem ali ljudmi.

Haselvi za ravnanje s tovrstnimi odpadki: nevarne odpadke hranimo v originalnih embalažah, na suhem, varnem in otrokom nedostopnem mestu.

• nevarni odpadki se med seboj ne smejo mešati, saj lahko pride do nepredvidene reakcije med različnimi snovmi,
• nevarnih odpadkov nikoli ne odstranjujemo ali uničujemo na kakršenkoli drugen način, kot le v organiziranih akcijah.
Pri prepoznavanju nevarnih odpadkov so nam lahko v pomoč simboli, ki jih najdemo na njihovi embalaži:



V AKCIJI ZBIRAMO NASLEDNJE KOMUNALNE NEVARNE ODPADKE IZ GOSPODINJSTVA:

- BARVE, LAKI, ČRNILA, LEPILA, SMOLE, KITI, DETERGENTI, ČISTILA
- ODPADNA ZDRAVILA, ČISTILNA, KOZMETIČNA IN PRALNA SREDSTVA
- RADIJE, TV, RAČUNALNIKE, ELEKTRONSKO OPREMO IN FLUORESCENTNE CEVI
- TOPILA, RAZREDČILA, KISLINE, BAZE, BATERIJE IN AKUMULATORJE
- FOTOKEMIKALIJE, ONESNAŽENO EMBALAŽO IZ LESA, STEKLA, PLASTIKE, PAPIRJA IN KOVINA
- PESTICIDI, BIOCIDI
- JEDILNA OLJA IN MAŠČOBE TER MANJŠO KOLIČINO AVTOMOBILSKIH ODPADNIH OLJ (DO 10 LITROV)

Baterije in stara zdravila (brez kartonske embalaže) prinesite ločeno od ostalih nevarnih in posebnih odpadkov. Tekočine prinesite le v zaprtih posodah!

V AKCIJI ZBIRAMO NASLEDNJE KOSOVNE ODPADKE IZ GOSPODINJSTVA:

Odpadnih pnevmatik, azbestnih in drugih gradbenih odpadkov ne zbiramo v sklopu te akcije!

OBČANE OBVEŠČAMO, DA JE ODDAJA KOSOVNIH IN NEVARNIH ODPADKOV BREZPLAČNA!

V AKCIJI NE PREVZEMAMO NEVARNIH IN KOSOVNIH ODPADKOV, KI IZHAJAJO IZ DEJAVNOSTI

Oddate jih lahko posebej po predhodnem dogovoru oz. sklenjeni pogodbi.

ODDAJA ODPADKOV NA ZBIRNIH CENTRIH JE V ČASU URNIKA.

JESI 2022 BO NASLEDNJA AKCIJA ZBIRANJA NEVARNIH IN KOSOVNIH ODPADKOV IZ GOSPODINJSTEV.

LOČUJMO | VARUJMO



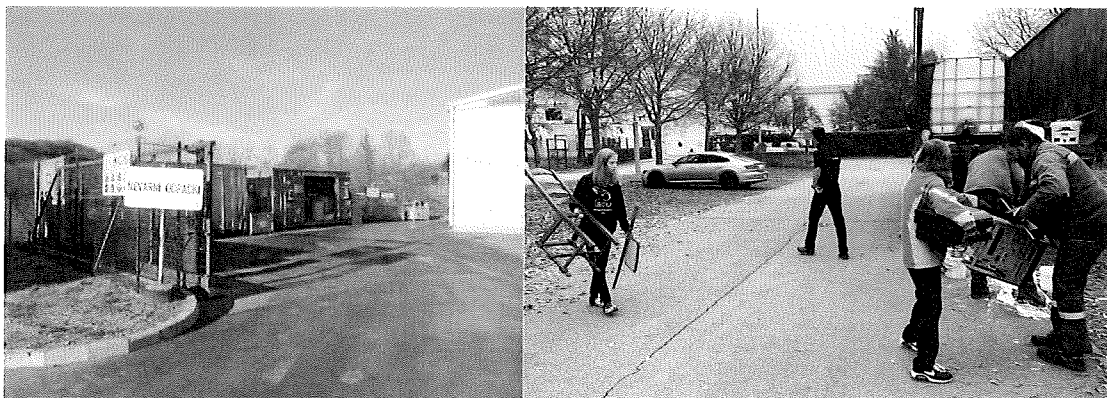
Slika: Obvestilo za akcije zbiranja nevarnih in kosovnih odpadkov

Slika: Obvestilo za akcije zbiranja nevarnih in kosovnih odpadkov

Šifra tipa odpadka	Opis	Vsota
20 01 13*	Topila	3
20 01 19*	Pesticidi	8
20 01 26*	Olja in maščobe, ki niso navedene pod 20 01 25	257
20 01 27*	Barve, tiskarske barve, lepila in smole, ki vsebujejo nevarne snovi	155
20 01 29*	Čistila (detergenti), ki vsebujejo nevarne snovi	65

20 01 32	Zdravila, ki niso navedeni pod 20 01 31	3
20 01 33*	Baterije in akumulatorji, ki so navedeni pod 16 06 01, 16 06 02 ali 16 06 03 ter nesortirane baterije in akumulatorji, ki vsebujejo te baterije in akumulatorje	28
20 01 35*	Zavržena električna in elektronska oprema, ki vsebuje nevarne snovi in ni navedena pod 20 01 21 in 20 01 23 (7)	374
20 01 36	Zavržena električna in elektronska oprema, ki ni navedena pod 20 01 21, 20 01 23 in 20 01 35	86
Skupna vsota		979

Preglednica: Letna količina nevarnih odpadkov zbranih v akcijah zbiranja nevarnih odpadkov iz gospodinjstev. V letu 2022 smo zbrali 658 kg, v letu 2023 pa 979 kg nevarnih odpadkov.



Slika: Skladišče nevarnih odpadkov na ZC CERO ter utrinek akcije zbiranja nevarnih odpadkov

POGOJI IN TEHNOLOGIJA ZA LOČENO ZBIRANJE IN ODVOZ ODPADKOV

Ločeno zbiranje in odvoz odpadkov na zbirnih centrih

Pobiranje ločenih frakcij odpadkov iz ekoloških otokov in iz zbirnih centrov je različno. Na zbirnih centrih so večinoma večji kontejnerji prostornine 5-7 m³, ki se odvažajo s posebnim vozilom, t.i. samonakladalcem z žerjavom.

Zbiranje posameznih ločeno zbranih frakcij poteka z različnimi vozili. Kot že zgoraj opisano se kotalni prekucniki uporabljajo za zbiranje papirja, stekla ali plastike, medtem ko je za odvoz kosovnih odpadkov potreben samonakladalec. Samonakladalec je namensko vozilo, prirejeno za zbiranje poleg kosovnih tudi kovinskih, lesenih in drugih odpadkov. Samonakladalec prevaža kontejnerje

prostornine 5 do 7 m³ s sistemom ročnega zbiranja in fiksnim kesonom. Sistem takega zbiranja se uporablja na zbirnih centrih ali pri občanih (po naročilu).

Medtem, ko lahko samonakladalci le manevrirajo kontejner tako, da ga naložijo in odpeljejo na izpraznitev, pa lahko tisti, opremljeni z žerjavom, tudi pobirajo posamezne kose odpadkov.



Slika: Samonakladalec z žerjavom in kotalni prekucnik

Ločeno zbiranje in odvoz zvoncev za ločene frakcije papirja in kartona, mešane embalaže iz plastike in kovin ter steklene embalaže

Na zbiralnicah oz. ekoloških otokih se je uveljavil sistem, kjer ločene frakcije prebivalci oddajajo v posebnih posodah, imenovanih »zvonovi«. Posoda se imenuje zvon zaradi same oblike in načina praznjenja. Posoda ima na dnu dve loputi, ki se ob praznjenju odpreta. Prostornine zvonov se gibljejo od 1.230 do 3.300 litrov, med seboj pa se razlikujejo tako po oblikah, barvah kot po materialih, iz katerih so izdelani.

Zvonovi se praznijo s posebnim vozilom, imenovanim prikoličar oz. kotalni prekucnik. Vozilo je prepoznavno po dveh značilnih delih, in sicer po dvižni roki in kovinskem kontejnerju. Slednji je v zadnjem delu vozila in voznik ga lahko zamenja s pomočjo hidravlične roke s kljuko. Dvižno roko, ki je pritrjena na kotalni prekucnik, uporabljamo za pobiranje zvonov, saj z njo dvignemo in izpraznimo vsebino zvona v keson. Upravljaivec dvigne zvon in ga prenese nad keson, kjer se zvon

izprazni, ko upravljaivec sprosti žično vrvi. Na spodnjem delu zvona se posledično odpre dvodelna loputa in vsebina pade v keson.

Za pobiranje ločenih frakcij je lahko na vozilu eno ali dvo-prekatni keson skupne prostornine 30 m³. Eno-prekatni keson uporabljamo na območjih z gosto postavljenimi zbirnimi mesti, kar je značilno za Novo Gorico z okolico, medtem ko na ostalih območjih uporabljamo dvo-prekatni keson. Z eno-prekatnim kesonom pobiramo le eno ločeno frakcijo in sicer embalažo, papir ali steklo. Dvo-prekatni keson pa uporabljamo za sprotno pobiranje dveh frakcij, pri čemer je ena frakcija v enem, druga pa v drugem prekatu. Na sliki sta prikazani vozili z eno-prekatnim in dvo-prekatnim kesonom.

Vse posode so atestirane po specifikacijah proizvajalca in onemogočajo onesnaženje pri prevozu, nakladanju oziroma pretovoru. Omogočajo enostavno praznjenje in ekonomsko upravičeno delovanje glede količine posamezne frakcije odpadkov.



Slika: Prikoličar z dvo-prekatnim kotalnim zabojnikom ter namensko vozilo za stiskanje ločeno zbranega papirja in kartona ter mešane embalaže iz plastike in kovin

Zbiranje mešanih komunalnih odpadkov

Mešane komunalne odpadke zbiramo v temno zelenih 1110 litrskih ali 240 litrskih posodah. Smetarska vozila uporabljamo za pobiranje mešanih komunalnih odpadkov in za nekatere ločene frakcije odpadkov (npr. folija).

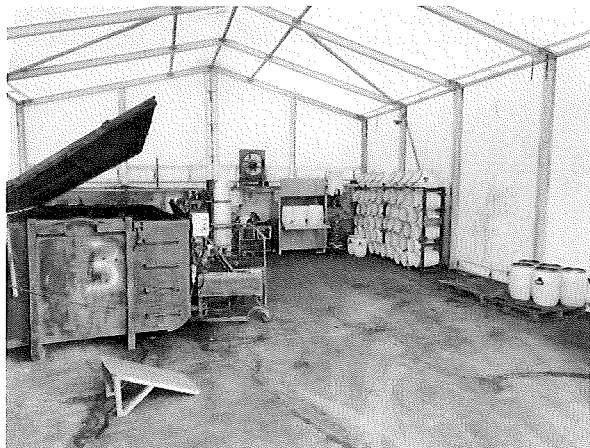


Slika: Namensko vozilo za zbiranje odpadkov

Ločeno zbiranje biorazgradljivih kuhinjskih odpadkov ter biorazgradljivih odpadkov (zeleni odrez),

Biorazgradljive kuhinjske odpadke zbiramo v 120 litrskih rjavih posodah s pokrovom, ki preprečuje širjenje neprijetnega vonja. Zeleni odrez zbiramo s smetarskim vozilom v 1100l rjavih posodah s pokrovom.

Biološke odpadke zbiramo z namenskim vozilom za prevoz organskih kuhinjskih odpadkov. Razpolagamo tudi z več kombiji, ki jih uporabljamo za prevzem biološko razgradljivih kuhinjskih odpadkov ter jedilnih olj iz gostiln.



Slika: prostor za skladiščenje biorazgradljivih kuhinjskih odpadkov iz dejavnosti

Biološki odpadki so odpadki z visokim deležem biološko razgradljivih organskih snovi. Taki odpadki so npr. ostanki hrane, kuhinjski odpadki, odpadki iz vrtov ali parkov, papir, karton in drugi odpadki, ki se razgradijo, če jih izpostavimo aerobnim ali anaerobnim procesom razgrajevanja. Zahteve po čim manjšem odlaganju biorazgradljivih odpadkov izpolnjujemo z ločenim zbiranjem in s predajo teh odpadkov v predelavo v kompostarne ali anaerobne digestorje oz. drugemu pooblaščenemu predelovalcu.



Slika: Vozili za pobiranje organskih odpadkov in kombi za zbiranje in prevoz manjših odpadkov (olje, baterije, kuhinjski odpadki, nevarni odpadki in drugi)

NAČIN DOLOČITVE ŠTEVILA ODVOZA ODPADKOV PO POSAMEZNIH KATEGORIJAH

Število odvozov odpadkov se določa glede na :

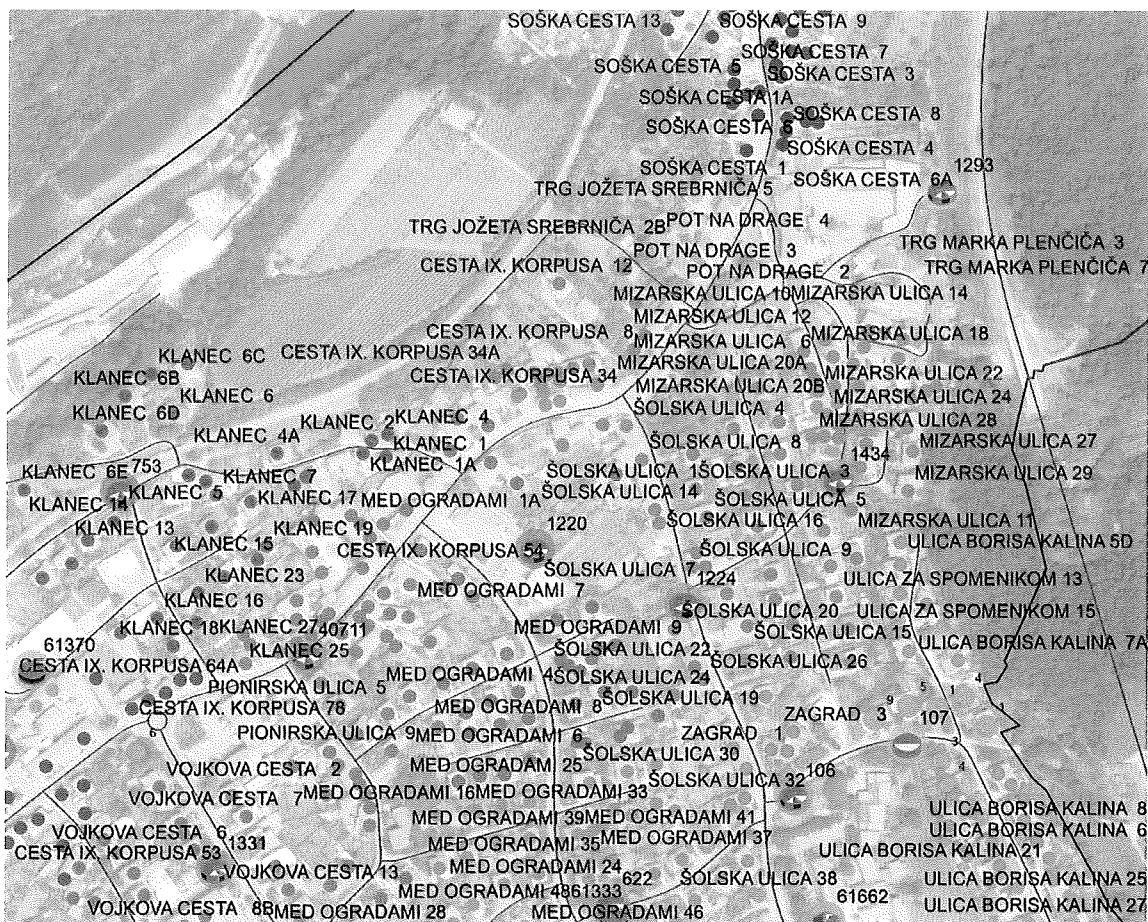
- število občanov, ki je vezano na določen ekološki otok
- predvideno količino odpadkov, ki jo povzroči prebivalec (podatki iz evidence odpadkov)
- velikost ekološkega otoka
- števila zabojnikov in njihovega volumna
- stopnje optimizacije praznjenja odpadkov

Skladno s spodbujanjem ločenega zbiranja odpadkov se kontejnerska mesta dopolnjujejo z vse več zabojniki za ločene frakcije, ter se tako iz mesta zbiranja mešanih komunalnih odpadkov spreminjajo v nove ekološke otoke. Kako poteka optimizacija zbirnih mest, je navedeno v posebnem poglavju v nadaljevanju.

VODENJE KATASTRA ZBIRNIH IN ODJEMNIH MEST ODPADKOV

Z vodenjem katastra zbirnih in odjemnih mest imamo že dolgoletne izkušnje. Tako vodimo:

- kataster zbirnih centrov, ekoloških otokov in prevzemnih mest za komunalne odpadke
- evidenco uporabnikov storitev občinske javne službe zbiranja in prevoza komunalnih odpadkov in
- kataster divjih odlagališč.
- Prikaz obremenjenosti ekološkega otoka določenega območja s številom prebivalcev v mreži (100mx100m ali 500mx500m)



Sliki: Prikaz katastra eko otokov s številom prebivalcev zaradi določitve gostote ekoloških otokov



KOMUNALA
Nova Gorica d.d.

Št.

To prevzemno mesto je namenjeno za prepuščanje:

- Mešanih komunalnih odpadkov
- Biorazgradljivih odpadkov
- Mešane embalaže

za prebivalce na naslovu:

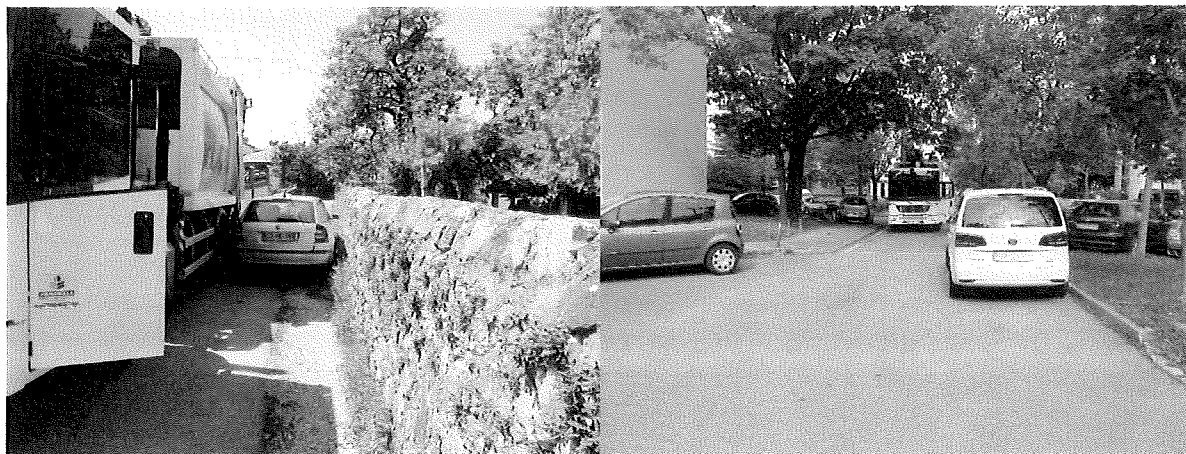


KOMUNALA
Nova Gorica d.d.

Št.

Slika: Videz table na zbiralnici ter na odjemnem mestu, ki se namešča na lokacij zbiralnic s podatki naslova odjemalcev

- stara lokacija je neurejena in brez betonske podlage ter zaščitne ograje proti vetru ipd.



Slika: Primer oviranega dostopa do ekološkega otoka zaradi nepravilnega parkiranja

VZDRŽEVANJE ZBIRNIH MEST IN PRANJE KONTEJNERJEV ZA BIORAZGRADLJIVE KUHINJSKE ODPADKE

Z zbiranjem ločenih frakcij, predvsem biorazgradljivih kuhinjskih odpadkov, se je pojavila potreba po pogostejšem pranju zbirnih posod. Skladno z Odlokom o izvajanju gospodarskih javnih služb s področja ravnanja s komunalnimi odpadki izvajamo pranje več tipov zbirnih posod neposredno na terenu. Za pranje zabojnikov smo pred leti kupili namensko smetarsko vozilo. Pri pranju enega zabojnika porabi cca. šest litrov vode, rezervoar za onesaženo vodo pa je tisočlitrski. Pralna smetarka je opremljena z barometrom, ki omogoča tudi zunanje pranje zbirne posode.



Slika: Pranje zabojnikov

POŽIGI, VANDALIZEM, NAPAČNO ODLAGANJE ODPADKOV

Napačno odlaganje odpadkov

Žal, zelo pomembno poglavje v poročilih predstavljajo požigi, vandalizem in napačno odlaganje odpadkov. Velikokrat je tema opominov ter fotografij napačno odlaganje kosovnih odpadkov zaradi nevednosti in malomarnosti s strani povzročiteljev odpadkov. Pospravljanje odpadkov pomeni, da izvajalec mora posebej poslati zaposlene na lokacijo zbiralnice, kar pomeni občutno višje stroške izvajanja javne službe.

V letu 2022 je bilo na območju Miren - Kostanjevica požganih 11 zabojnikov.



Slika: napačno odloženi odpadki izven posod za ločevanje odpadkov ter odlaganje pred zbirnimi centri

Vandalizem, požigi zabojnikov

Vandalizem največkrat zajema požige zabojnikov ter namensko poškodovanje ograj zbirnih centrov in ostale infrastrukture za zbiranje odpadkov.



Slika: požgan zabojnik ter pospravljanje zgorelih odpadkov, uničena ograja zbirnega centra

SPodbujanje ločevanja odpadkov z osveščanjem prebivalstva, ponovna uporaba, preprečevanje odpadkov

Izvajamo aktivnosti pri ekološkem osveščanju ter vzgajanju vse zainteresirane javnosti, tako da:

- pozivamo k ločevanju odpadkov s poučnimi predstavitvami,
- testno smo preverjali izobraževanje prebivalcev s pomočjo okoljskega informatorja
- na svojih spletnih straneh posredujemo informacije o čistilnih akcijah, o akcijah zbiranja nevarnih odpadkov
- organiziramo dneve odprtih vrat na Centru za ravnanje z odpadki Nova Gorica,
- redno posredujemo informacije o delovanju zbirnih centrov, opredelimo, kaj se zbira, cenik plačljivih storitev in druge informacije, ki dajejo uporabnikom potrebne informacije, tako da lahko organizirano oddajo vse odpadke,
- osvežujemo in dopolnjujemo spletno stran, tako da so našete vsebine vedno vabljive in informativne.

V letu 2022 smo naključno preverjali vsebino zabojnikov za mešane komunalne odpadke.

Za potrebe prebivalcev smo s dodatno registracijo za zbiranje Stranskih živalskih produktov (ostanki po klanju živali) in smo nabavili ustrezen zabojnik za oddajo tovrstnih produktov.

Tekom leta so izvajane redno kontrole eko otokov z pošiljanjem dopisov povzročiteljem odpadkov, ki so nedosledno ločevali odpadke.

Ponovna uporaba

Obstajajo številni načini, kako lahko proizvedemo manj odpadkov. Eden izmed bolj učinkovitih je tudi ponovna uporaba. Najbolj pogosti odpadki so kosovni odpadki, odpadni tekstil in odpadna oblačila.

S ponovno uporabo, odgovorno potrošnjo in souporabo poskrbimo, da z naravnimi viri ravnamo spoštljivo in hvaležno.



Slika: Kotiček za ponovno uporabo elektronskih naprav na zc CERO



Slika: Center uporabnih predmetov na mejnem prehodu v Solkanu



Slika: knjižica za otroke izdelan skupaj z RRA (Interreg)

Pri vzgoji in poudarjanju odgovornosti do okolja nismo pozabili niti na najmlajše. Verjamemo, da bomo prav preko naših najmlajših k ločenemu zbiranju odpadkov spodbudili tudi njihove starše, babice, dedke in ostale. S tem namenom smo se povezali z izobraževalnimi ustanovami, kot so vrtci ter šole. Celosten rezultat vzgojno – izobraževalnega projekta je maskota - Eko ježek Cvetko. Eko ježek je postal naš zaščitni znak, poleg katerega smo uvedli tudi nov slogan podjetja »ločujmo – varujmo«. Z njim spodbujamo vse uporabnike javnih storitev, da ločeno zbirajo odpadke in vzpostavijo odgovoren odnos do okolja. Videz nove maskote in slogana našega podjetja je prikazan na spodnji sliki



Slika: Eko ježek Cvetko in slogan podjetja Komunala Nova Gorica d.d.

ZC CERO NOVA GORICA

Dostop na center je iz Vipavske ceste, z odcepom proti naselju Mandrija - Tržič po Ulici Partizanske tehnike mimo hiše Petrin, v dolžini cca. 1 km. CERO leži v slabo poseljenem flišnem gričevju med Staro Goro, Ajševico in zaselkom Mandrija - Tržič.

V letu 2020 (december) smo prejeli odločbo o zaprtem odlagališču v Stari Gori, kar pomeni, da smo zadostili vsem zakonodajnim pogojem za ustrezno zaprtje.



Slika: zaprto odlagališče v Stari Gori



Slika: zbirni center CERO Nova Gorica

OPIS NAČINA PREVZEMANJA IN PREVERJANJA ODPADKOV

Odgovorna oseba ali njen namestnik mora biti v času prevzemanja odpadkov prisotna na centru. Prevzem odpadkov se začne z dovozom odpadkov na Zbirni center CERO Nova Gorica, ki je lahko s strani fizičnih ali pravnih oseb. Postopki preverjanja odpadkov in nadaljnjega ravnanja z njimi na Zbirnem centru CERO Nova Gorica so opisani v nadaljevanju.

DOVOZ ODPADKOV NA CENTER ZA RAVNANJE Z ODPADKI NOVA GORICA

Prevzem odpadkov se začne z dovozom odpadkov preko vstopne 'rampe' pri vhodu ZC CERO Nova Gorica. Odpadke dovažajo lastna vozila Komunale Nova Gorica d.d. ali pa zunanje stranke. Slednje so lahko bodisi pravne osebe, s katerimi imamo sklenjeno pogodbo ali fizične osebe, ki odpadke same pripeljejo na ZC CERO Nova Gorica.

Vozilo se ob dovozu ustavi na tehtnici, čemur sledi pregled ustrezne dokumentacije (evidenčni list, dobavnica, prejemnica) in kontrola dokumentov (evidenčni list, ocena odpadkov in kontrola naše pristojnosti). V drugem primeru se za pripeljane odpadke izpolni evidenčni list. Pripeljane odpadke se tudi vizualno pregleda, da se preveri istovetnost odpadka. Sledi tehtanje odpadkov in vpis v evidenco (izdaja tehtalnega lista) ter napotitev na določeno mesto odlaganja ali skladiščenja odpadkov. Za boljšo orientacijo so na Centru postavljene tudi kovinske table/znaki za odpadke.

Ko vozilo zapušča objekt, se vozniku izdajo dokumenti, sledi pa še priprava podatkov in pošiljanje v obdelavo.

Glede na način dovoza odpadkov na CERO Nova Gorica ločimo:

- komunalne odpadke, zbrane v sistemu javnega zbiranja odpadkov.
- kosovne odpadke, zbrane v sistemu javnega zbiranja odpadkov.
- ločeno zbrane frakcije v sistemu javnega zbiranja odpadkov.
- komunalne odpadke, pri katere je povzročitelj znan.
- kosovne odpadke, pri katerih je povzročitelj znan.
- ločeno zbrane frakcije, pri katerih je povzročitelj znan.
- ostale vrste odpadkov, ki se jih začasno skladišči (nevarni odpadki, itd.)

DOVOZ ODPADKOV NA ZBIRNI CENTER CERO S STRANI FIZIČNIH OSEB

Fizični osebi, ki sama pripelje odpadke na Zbirni center CERO Nova Gorica, delavec na tehtnici stehta odpadke, zapiše v evidenco in osebo napoti na ustrezno mesto, kjer jih lahko prepusti v skladiščenje. V kolikor so odpadki kosovni ali pa jih je v skupni masi več vrst, napotimo povzročitelja/prevoznika odpadkov na ločevanje odpadkov oz. odlaganje posameznih odpadkov na točno določena mesta.

DOVOZ ODPADKOV NA ZBIRNI CENTER CERO S STRANI PRAVNIH OSEB

Pravne osebe z območja šestih občin lahko na ZC CERO Nova Gorica prepustijo odpadke same (v primeru večjih kosov embalaže in nekaterih ločenih frakcij) ali pa z nami sklenejo pogodbo o odvozu odpadkov. Odpadke skupaj z vozilom stehta in izda navodila o mestu oddaje odpadkov.

Pri izhodu iz CERO Nova Gorica stehamo prazno vozilo in v računalniški sistem vnesemo neto količino odpadkov. Povzročitelju/prevozniku izdamo tehtalni listek, kateri je osnova za izdajo računa in evidenčnega lista.

PREDVIDENI POSTOPKI RAVNANJA Z ODPADKI

Ločeno zbrane frakcije komunalnih odpadkov se iz ekoloških otokov in iz zbirnih centrov pripelje na ZC CERO Nova Gorica, kjer se jih začasno skladišči ali pripravi za odvoz s postopki stiskanja in baliranja. Zmanjševanje volumna

odpadkov s stiskalnico in baliranje se izvaja za embalažo, papir, tekstil, les in podobno. Tako pripravljene odpadke se začasno skladišči vse do oddaje posamezne vrste odpadka pooblaščenemu prevzemniku odpadkov, ki jih odpelje v nadaljnjo obdelavo.

Mešane komunalne odpadke in ostanke sortiranja kosovnih odpadkov se naklada na vozila in se oddajajo pooblaščenim prevzemnikom.

Na CERO se ločeno zbirajo tudi nenevarni gradbeni odpadki, ki se jih predeluje pri končnih prevzemnikih (po pogodbi).

V nadaljevanju so našteje vrste oz. ločene frakcije odpadkov, ki se oddajo pooblaščenim predelovalcem odpadkov za nadaljnjo obdelavo,.

Ločeno zbrane frakcije, ki se oddajajo v predelavo:

- Papir in karton (časniki, embalaža itd.)
- Plastika (PET steklenice, HDPE baloni, HDPE vedra itd.)
- Plastika (PE raztegljiva folija, PVC prekrivne folije, PE in PVC vrečke)
- Steklo (embalažne steklenice, laboratorijska steklovina)
- Steklo (termopan, ravno okensko steklo,)
- Odpadna elektronika (izrabljeni gospodinjski aparati in računalniki)
- Tekstil, oblačila
- Biološko razgradljivi odpadki
- Biorazgradljivi kuhinjski odpadki
- Zdravila, nevarni odpadki, barve...

Na področju ravnanja z nekaterimi frakcijami odpadkov so po veljavni zakonodaji ustanovljene t.i. sheme za ravnanje z odpadki, katerim morajo izvajalci javne službe zbiranja in prevoza odpadkov brezplačno oddati ločeno zbrane odpadke posamezne vrste. Vsaka shema lahko ima eno ali več družb, ki zagotavljajo pravilno ravnanje z odpadki in jim morajo izvajalci javnih služb oddati odpadke, ki sodijo v shemo.

Poznamo naslednje sheme za ravnanje z odpadki:

- Shema za ravnanje z odpadno embalažo
- Shema za ravnanje z odpadnimi baterijami in akumulatorji
- Shema za ravnanje z izrabljenimi gumami
- Shema za odpadna zdravila
- Shema za ravnanje z odpadnimi nagrobnimi svečami (sveče iz pokopališč)
- Shema za odpadno in električno in elektronsko opremo

Za vse zgoraj našteje sheme je potrebno skladno s predpisanimi uredbami in pravilniki zagotoviti ustrezno zbiranje, skladiščenje ter oddajo odpadkov. Posamezne družbe za ravnanje z odpadki prevzemajo odpadke brezplačno. Stroški priprave, skladiščenja ter nakladanja odpadkov so breme izvajalca javne službe.

Za nekatere odpadke, katerih zbiranje je prav tako obvezno, moramo plačati storitev predelave oziroma odstranjevanja ter tudi zagotovitev ločene oddaje po lastnostih odpadkov (OEEO, nevarni odpadki, kosovni odpadki, tekstil, biorazgradljivi kuhinjski odpadki, biorazgradljiv odpadki tki.zeleni odrez)...

DRUGO RAVNANJE Z ODPADKI NA CERO IN VZDRŽEVANJE CERO NOVA GORICA

Priprava odpadkov za odvoz

Po sprejemu odpadkov, odpadke začasno skladiščimo ali pa jih sortiramo in preberemo. Sledi proces baliranja na stiskalnici in nato skladiščenje pripravljenih bal za posamezno ločeno frakcijo vse do zadostnih količin za transport. Ko so skladiščne količine za posamezno frakcijo dovolj velike, se dogovorimo za organizacijo transporta. Na dan transporta

najprej stehtamo prazno vozilo, nato pa ga napotimo na ustrezno mesto, kjer izvedemo nakladanje pripravljenih bal na vozilo. Po nakladanju oz. natovarjanju odpadkov na transportno vozilo sledi tehtanje odpeljanih odpadkov na tehtnici in priprava spremljajoče dokumentacije za prevoz odpadkov. Od tu naprej se odpadki prepeljejo do novega prevzemnika (zbiralca, odstranjevalca, predelovalca). Po opravljenem transportu in potrjenem prevzemu sledi še priprava ustreznih evidenc in poročil za nadzorne organe (IRSOP) in ministrstva oz. agencije (ARSO, MOP).

Ravnanje z ne - komunalnimi odpadki

Komunala Nova Gorica d.d. je registriran zbiralec azbestno cementnih odpadkov pod klasifikacijsko številko 17 06 05*. Zavite ter zložene na lesenih paletah azbestno cementne odpadke skladiščimo v šotorih na ZC CERO . Pred oddajo na odlaganje pooblaščenem odlagališču se jih še enkrat preveri in po potrebi dodatno zavije. Delavci so pri zavijanju odpadkov in pri nakladanju ter ob odlaganju zaščiteni z maskami, primerno obleko in obuvali, prav tako so strokovno usposobljeni za ravnanje s tovrstnimi odpadki. V letu 2022 smo zbrali 20,520 ton azbesta iz občine Miren - Kostanjevica

Poleg azbestno cementnih odpadkov lahko zbiramo odpadke iz gostinstva, olja, avtomobilska olja, industrijske tekstile, industrijske plastike, ostale gradbene odpadke, filtre, barve, odpadke iz zdravstva... Za ta namen smo se morali posebej registrirati na Agenciji Republike Slovenije za Okolje in smo pridobili novo dovoljenje.

Registrirani smo tudi kot predelovalec odpadkov in lahko nekatere odpadke drobimo, stiskamo in baliramo.



Slika: testno drobljenje kosovnih odpadkov z izločanjem kovinskih odpadkov

Ravnanje z odpadnimi vodami in odlagališčnim plinom

V sistemu ravnanja z vodami na CERO Nova Gorica ločimo izcedne, padavinske, zaledne in podzemne, pralne in komunalne vode. Nadzor nad učinkovitostjo prečiščevanja vod s čistilno napravo po principu reverzne osmoze ali z lovilec olj opravljajo zunanje pooblaščne inštitucije, nadzor zagotavljamo v okviru rednega monitoringa odlagališča. Kontrolo vseh parametrov (plini, izcedne vode, hrup, podzemne vode, zaledne vode) izvaja pooblaščna inštitucija v skladu z veljavno zakonodajo.

Skladno s pridobljenim okoljevarstvenim dovoljenjem za obratovanje odlagališča se izvajajo mesečni obratovalni monitoring stanja površinskih voda.

Odlagališni plin, ki nastaja na odlagališču, je posledica gnitja biorazgradljivih odpadkov pod anaerobnimi pogoji v telesu odlagališča. Plin je v največji meri mešanica metana in ogljikovega dioksida in je toplogredni plin. Posledično zakonodaja predpisuje zajem in sežig odlagališnega plina na bakli vsaj v minimalni meri, v kolikor ni koristna izraba plina ekonomsko opravičljiva. Na odlagališču imamo vzpostavljen učinkovit in varen sistem za zajem odlagališnega plina, ki ga vodimo do bakle, kjer se sežge. Delovanje bakle, ustreznost zajema odlagališnega plina in ostale parametre delovanja sistema za zajem in sežig plina se redno preverja skozi obratovalni monitoring.

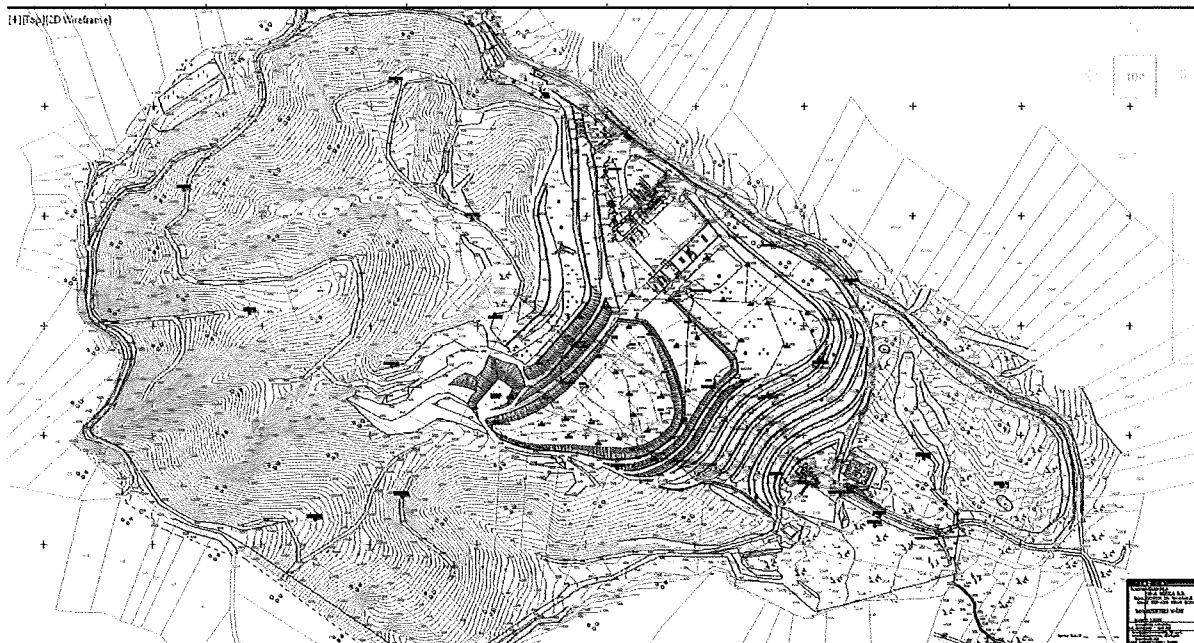
Vzdrževanje in pregledi odlagališnega telesa na CERO Nova Gorica

Z rednimi pregledi črpalnega sistema z zajemom plinov in sežigom na bakli zagotavljamo nemoteno odplinjevanje odlagališča odpadkov. Preverjamo tudi delovanje čistilne naprave s sistemom črpališč in bazenov, preverjamo drenažne sisteme na odlagališču s kontrolnimi jaški za izcedne vode, kontroliramo sistem zajema padavinskih vod s kinetami in usedalnikom, preverjamo delovanje bakle in ustreznost odlagalnega polja ter vzdržujemo delovna sredstva in podobno.

Meritve meteoroloških parametrov izvajamo s pomočjo ustrezne avtomatske vremenske postaje v skladu z zahtevami zakonodaje. Izmerjena temperatura se zapisuje v obratovalni dnevnik CERO Nova Gorica.

Poleg tega opravljamo naslednje še aktivnosti:

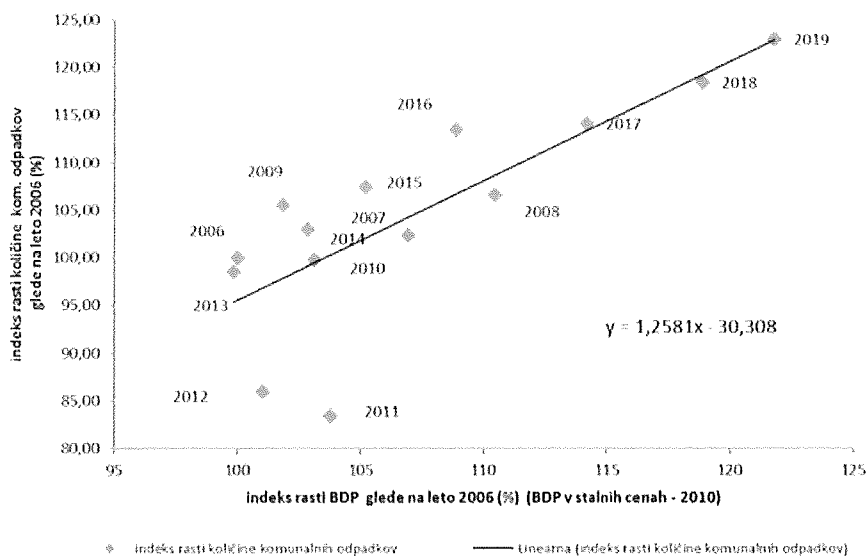
- skrbimo za delovno higieno in preventivno zaščito delovnega osebja;
- organiziramo izvedbo dezinfekcije, dezinfekcije in deratizacije;
- izvajamo ukrepe za preprečevanje širjenja smradu;
- vzdržujemo sistem za zajem in odvodnjo čistih vod;
- vzdržujemo sistem za zajem in obdelavo izcednih vod (vzdrževanje pretočnega sistema, raznih cevi, črpalk in čistilne naprave);
- vzdržujemo dostopne in interne poti na CERO Nova Gorica;
- vzdržujemo tudi požarni pas in že sanirani del odlagališča (čiščenje, košnja, zasaditve...);
- samostojno servisiramo in vzdržujemo tehnološke opreme in naprave na CERO Nova Gorica;
- vzdržujemo odlagališčno telo;
- hitro ukrepamo v primeru naravne nesreče, motenj v delovanju črpalnega sistema za izcedno vodo





Slika: geodetski posnetek CERO ter profilov z izračunom posedkov

Količina odpadkov je neposredno vezana na BDP, kar prikazuje graf spodaj:



Odrisnost nastajanja komunalnih odpadkov od BDP Slovenije (vir: SURS-BDP in MOP, obdelava SURS-KO-Z)

LETNO POROČILO O ZBRANIH ODPADKIH V LETU 2022

V spodnji tabeli so prikazane nastale količine odpadkov na območju občine Miren-Kostanjevica za leto 2022 v primerjavi z letom 2021 in 2020. Ostali odpadki v tabeli so ločeno zbrane frakcije, to pa pomeni, da jih oddajamo pooblaščenemu prevzemniku odpadkov, ki poskrbi za nadaljnjo obdelavo (recikliranje, sežig ipd.).

Vrsta odpadka	Leto			Primerjava količin odpadkov v letu 2022 in 2021
Oznake vrstic	2020	2021	2022	
EMBALAŽA	261.617	312.931	399.105	22%
LOČENO ZBRANI ODPADKI	616.325	604.368	558.826	-8%
BIORAZGRADLJIVI	145.411	179.340	151.430	-18%
MEŠANI KOMUNALNI ODPADKI	861.349	809.311	814.899	1%
KOSOVNI	267.580	221.410	247.062	10%

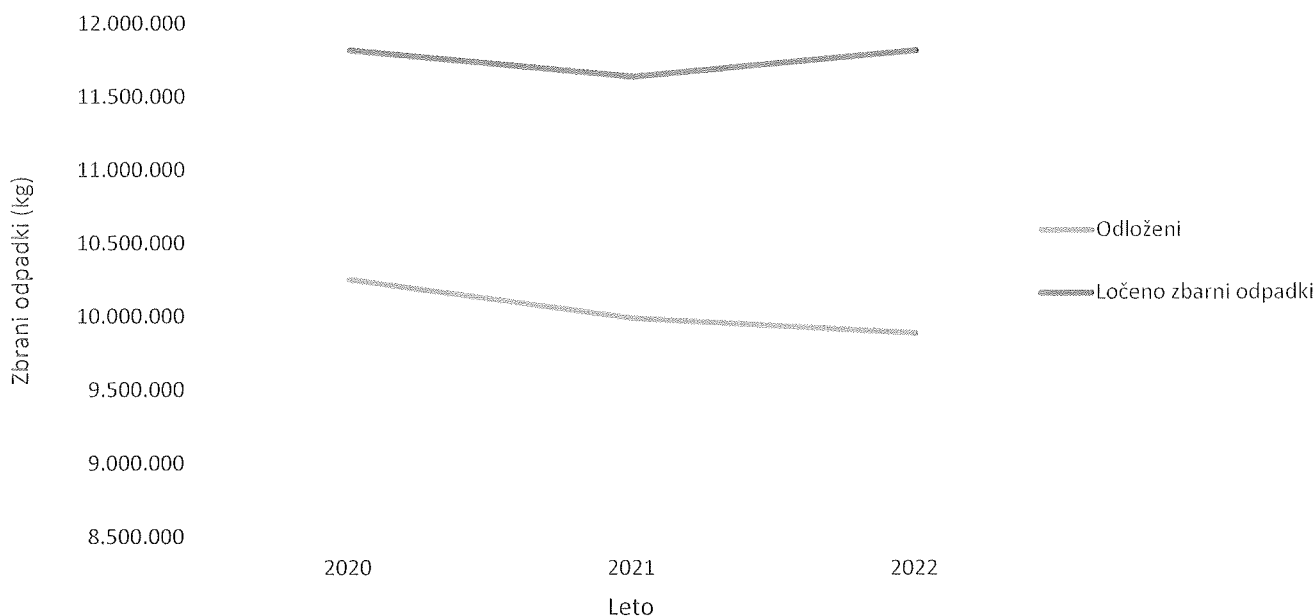


Diagram: Količine odpadkov po frakcijah/leto

Vrsta odpadka	BRDA	KANAL	MIREN-KOSTANJEVICA	MO NOVA GORICA	RENČE_VOGRSKO	Vsota 5 občin
EMBALAŽA	556.243	257.869	399.105	1.834.813	217.895	3.265.925
LOČENO ZBRANI ODPADKI	638.050	546.118	558.826	2.371.490	312.211	4.426.695
BIORAZGRADLJIVI	138.767	121.215	151.430	1.782.194	176.361	2.369.967
MEŠANI KOMUNALNI ODPADKI	964.449	872.627	814.899	6.389.512	849.712	9.891.199
KOSOVNI	310.284	272.577	247.062	800.270	131.037	1.761.230
Vsota 5 občin	2.607.793	2.070.406	2.171.322	13.178.279	1.687.216	21.715.016

Preglednica: Zbrane količine komunalnih odpadkov (ton) iz ekoloških otokov in kosovni odpadki iz gospodinjstev ter podjetij v posamezni občini

LETO 2022	Brda	Kanal	Miren - Kostanjevica	Nova Gorica	Renče - Vogrsko
Število prebivalcev (SURS)	5.641	5.228	5.057	31.835	4.372

Tabela: Število prebivalcev po posameznih občinah (vir: SURS)

20,00%	9,00%	16,00%	8,00%	1,00%	4,00%	1,00%	25,00%	0,00%	16%	100,00%	
1 - Papir in karton ter lepenka	2 - Zelena biomasa in naravni les (odpadki z vrtov in iz parkov)	3 - Biorazgradljivi kuhinjski odpadki in odpadki iz restavracij	4 - Plastika	5 - Steklo	6 - Kovine	7 - Odpadki iz lesa	8 - Oblečila, tekstil	9 - Zavržena električna in elektronska oprema ter baterije in akumulatorji	10 - Drugi odpadki	11 - Ostanek po prebiranju	VSOTA

Na podlagi izvedenih sortirnih analiz vsebine zelenih zabojnikov za mešane komunalne odpadke bomo največji poudarek dali pri ločevanju odpadkov na eko otokih in sicer papirja in kartona, mešane embalaže (plastike) ter biorazgradljivih kuhinjskih odpadkov. Oblečila in tekstil bomo poskušali zajeti na zbirnih centrih ali pa s sodelovanjem nekaterih podjetij za zbiranje odpadnih oblečil s pomočjo cestnih zabojnikov za oblečil (npr. Humana)